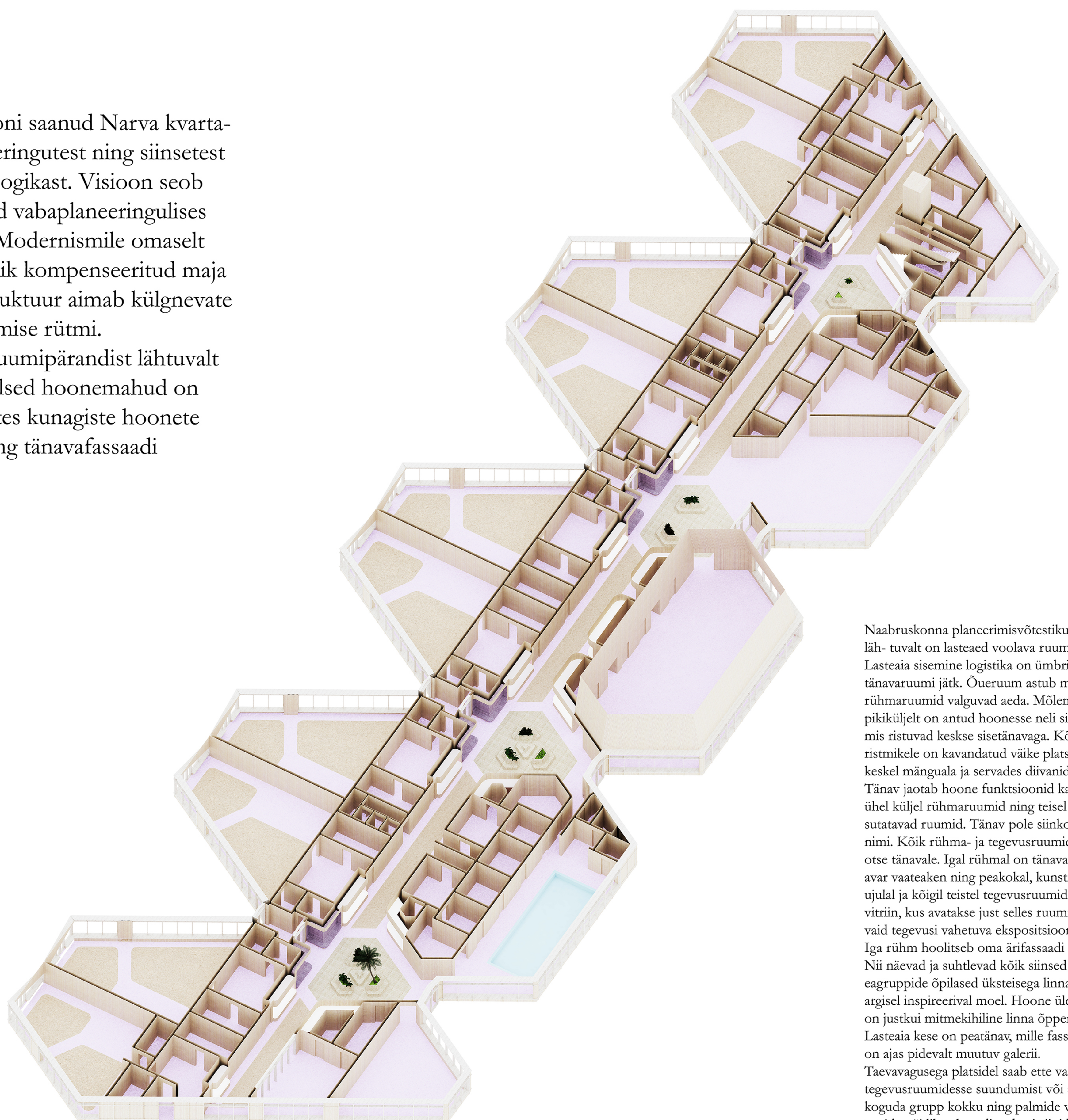




Võistlustöö idee on inspiratsiooni saanud Narva kvartalisest naabruskondade planeeringutest ning sünnest tüüpsete hoonete ülesehituse loogikast. Visioon seab lasteaia ning külgnevad rohealad vabaplaneeringulises võtmes terviklikeks parkideks. Modernismile omaselt on hoone poolt hõivatud maastik kompenseeritud maja katusel. Kavandatava hoone struktuur aimab külgnevate paneelikate sektsioonide kordumise rütmi.

Kerese võistlusala ajaloolisest ruumipärandist lähtuvalt on hoone puidust ning vertikaalsed hoonemahud on igaüks teisest veidi erinev, aimates kunagiste hoonete võimalike mahte ning nende ning tänavafassaadi liigendust.

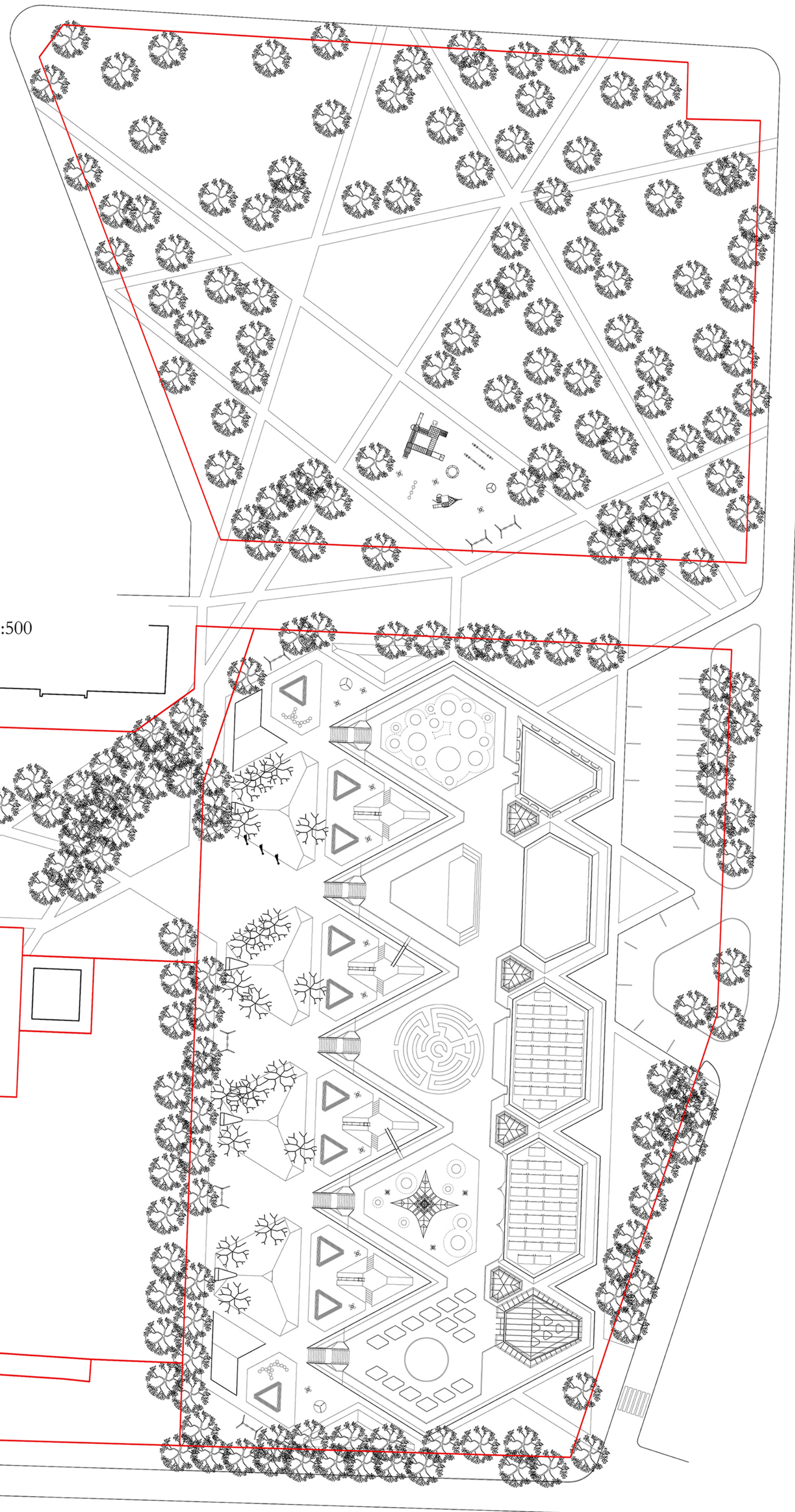


Naabruskonna planeerimisvõtetist lähtuvalt on lasteaed voolava ruumiga. Lasteaia sisemine logistika on ümbritseva tänavaruumi jätk. Öueruum astub majja ja rühmaruumid valguvad aeda. Mõlemalt pikiküljelt on antud hoonesse neli sissepääsu, mis ristuvad keske sisetänavaga. Kõikidele ristmiketele on kavandatud väike plats, mille keskel mänguala ja servades diivanid. Tänav jaotab hoone funktsioonid kaheks, ühel küljel rühmaruumid ning teisel ühiskasutatavad ruumid. Tänav pole siinkohal vaid nimi. Kõik rühma- ja tegevusruumid avanevad otse tänavale. Igal rühmal on tänavale avanev avar vaateaken ning peakokk, kunstisaal, ujula ja kõigil teistel tegevusruumidel on oma vitriin, kus avatakse just selles ruumis toimuvad tegevusi vahetuva ekspositsiooniga. Iga rühm hoolitseb oma ärifassaadi eest ise. Nii näevad ja suhtlevad kõik siinsed eri eagruppide õpilased üksteisega linnalisel argisel inspireerival moel. Hoone ülesehitus on justkui mitmekihiline linna õpperuum. Lasteaia kese on peatänav, mille fassaadideks on ajas pidevalt muutuv galerii. Täevagusega platsidel saab ette valmistada tegevusruumidesse suundumist või sealt tulles koguda grupp kokku ning palmide vahel ringi ronida või lihtsalt uudistada vitriinidesse seatud näitisi.

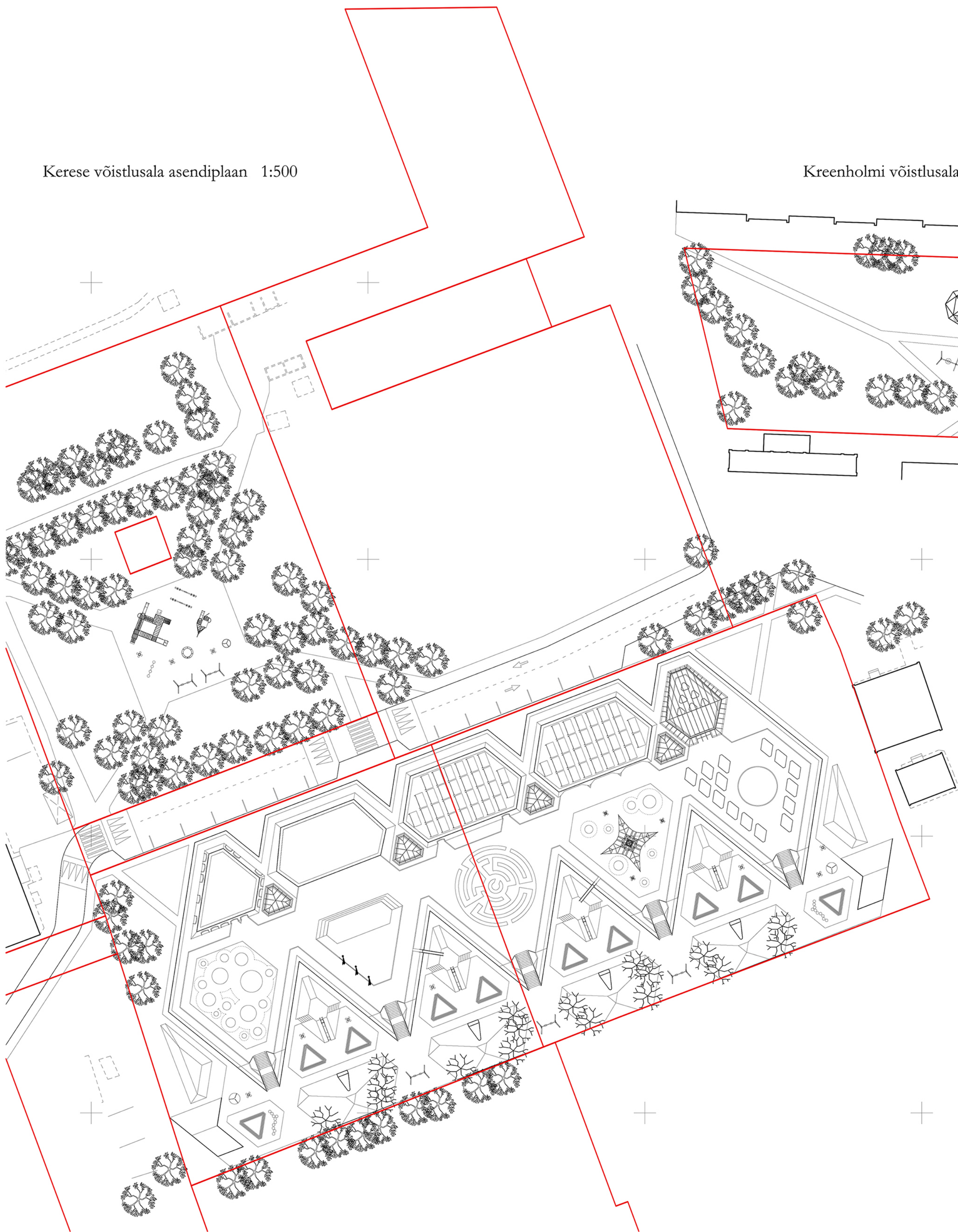


### ÕUERUUM

Hoone peasissepääs on tänavalt. Peauks ja teenindav pääs on üksteised lahus ja nii on jaotatud ka külaliste ja personali autode peatus- ja parkimiskohad. Kummalgi krundil veidi erinevalt kuid teeninduspääsu esine ala on majarahvale ja sellest lõunasse või itta jääv külalistele. Kogu hoone on ääristatud kahemeetrise räästaga, mis võimaldab raste, tõukside ja kärude ning nende laadimise korraldada vihmavarjus. Lasteaia hoov on jaotatud analoogselt siseruumile. Rühmaruumidest pääseb hoonemaht süvistuvatesse rühmaaedadesse mille veerel on hoovi peatänav. Teisel pool tänavat on kelgumäed, mille sees õueinventari laod ja varjumiskohad. Argiselt hoitakse rattaid ja kelke siiski rühmaia varjualuses, lasteaia hoov on piiratud aiaga, seetõttu pole argiselt vaja rattaid ja kelke lattu viia. Kelgumägede liusuunad on piiratud mägimändide ja servas männipuudega, pinnakatteks pohlade ja mustikate puhmad selliselt, et laskumise suund oleks mägede vahelistele platsikestele kus saab ka kiikuda. Tänavalt tõusevad trepid katuseaeda kus asuvad vabaõhu tegevusruumid ja triiphoone, laulu- ja tantsuplats. Mõlemal võistluslasteaia kinnistutega külgnevad rohealad kujundatakse vabakujulisteks ja veidi metsikuks pargiruumiks, millede keskmes on avaramd aasad, kus mänguplatsid. Olemasolevat haljastust mitmekesistatakse, istutatakse puhma ja põõsarinne, puude jalamilie liianid. Suurte puude tüvedele rajatakse seiklusrada. Marjapõõsaste, lisamisega luuakse eeldused, et siia koliksid elama laululinnud, kes asendavad tasapisi murupinnal toimetavaid künnivaresed ja toovad linna tänasest päevast mitmekesisema ja elurõõmsa pildi siinsest linnustikust. Lasteaia hoov on piiratud aiaga millesse on tehtud väravad kõikidesse naabruskonna parkidesse.



Kreenholmi võistlusala asendiplaan 1:500



Keresse võistlusala asendiplaan 1:500

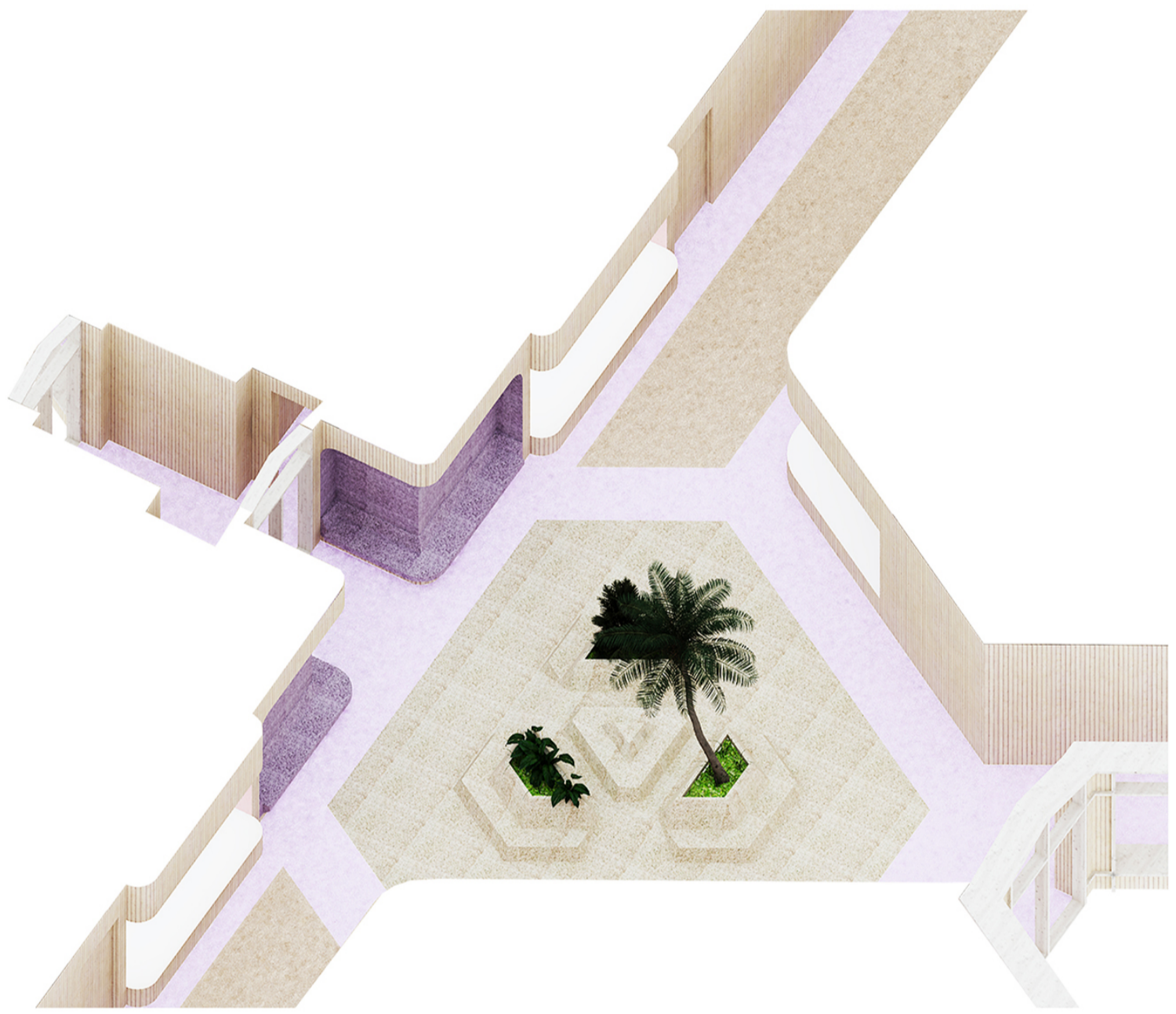
### KORRATAVUS TÜÜPPROJEKTINA

Lasteaed on kavandatud selliselt, et selle asetust krundil saab vastavalt vajadusele ilmakaarte suhtes pöörata. Hoone üks pikematest külgedest on tänavafassaad ja teine hoov. Kõik rühmaruumid on kavandatud selliselt, et aknad avanevad kahte suunda. Nii saab hoone hoovipool olla orienteeritud alates kagust kuni läänearde. Mõlema võistlusala perimeetril kasvavad suureks sirgunud pikki varje jätvad puud. Päikselise hooviala maksimeerimiseks on mängu- ruumina kasutusele võetud ka hoone katus, mis on maapinnast neli meetrit kõrgemal. Enamus hoovialale kavandatud suuremaid tegevusalasid on kavandatud just katusele, kus on rohkem valgust. Nii on projekti teises kohas uuesti kasutamine terviku prognoositavuse osas ette ennustatum, hõlpsam ja ka odavam. Lasteaia hooviala maapealne teedevõrk on kavandatud selliselt, et see saab igas uues kohas lihtsalt kohanduda uue krundiga. Rajad saavad jätkuda või edasi areneda kõigis suundades. Ainukesed uuel krundil liigutatavad rajatised on kahte tüüpi õueinventari ja hooldustehnika laod. Ühed neist on ühtlasi ka varjumiskohad ja talvisel ajal kelgumäed.



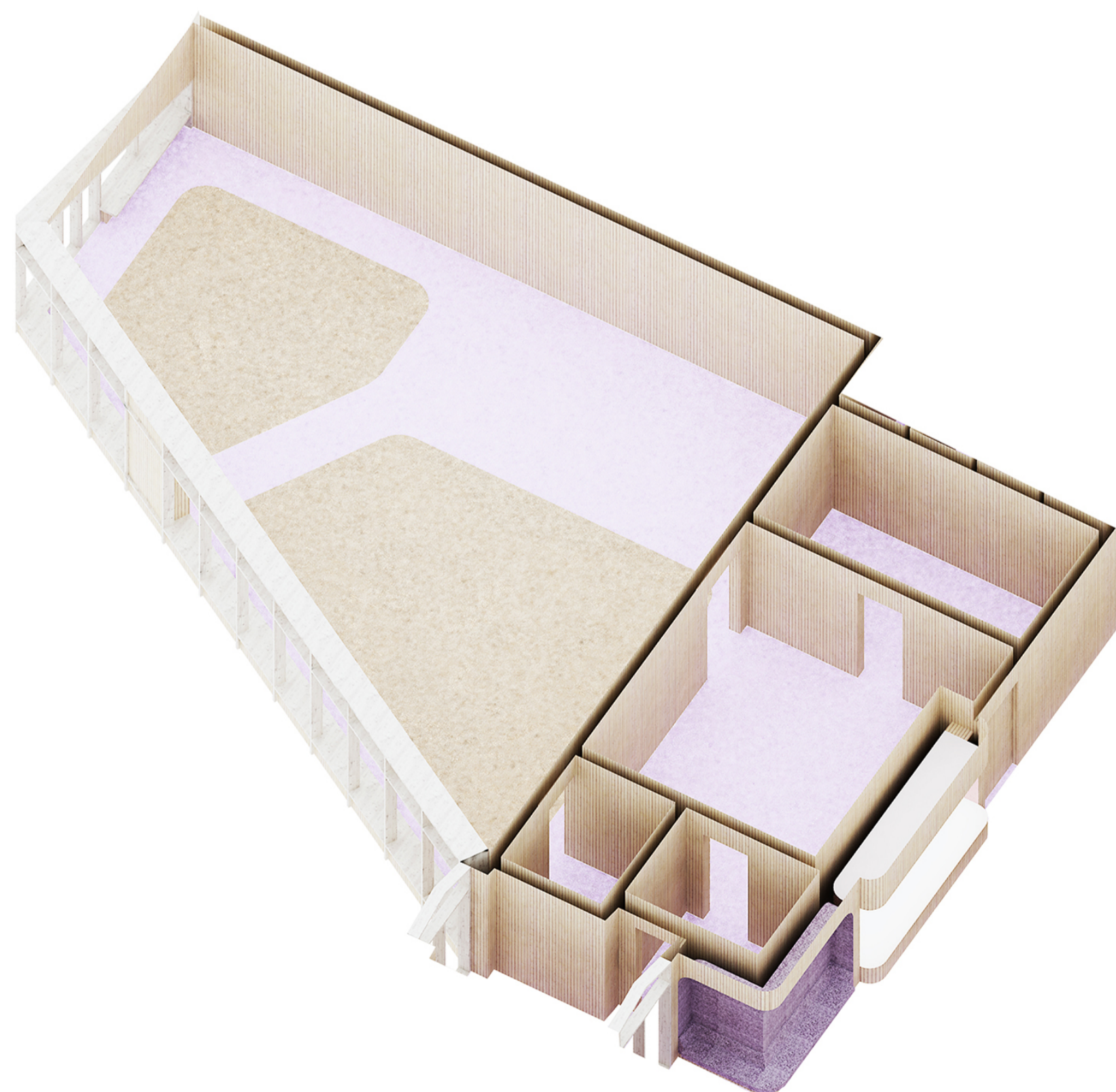
### TÄNAV

Tänavad on ääristatud galeriidega. Näitused on organiseeritud iga rühma endi poolt. Nii moodustub ainuomaste rühmafassaadide jada, mille üle iga õpilane saab uhke olla. Samas on see linnaline suhtlusvorm kuidas uudistada teiste tegemisi, konkureerida ja ihaleda miskit, mida ise veel ei oska. Tänavateisel küljel on samuti galerii, kus osad näitused on kureeritud juhendajate poolt nagu näiteks peakoka, teaduse, sauna või ujumise vitriinid, teised aga nagu näiteks kunsti, laulu, tantsu ja spordi omad, eksponeerivad saalides saavutatut.



### PLATS

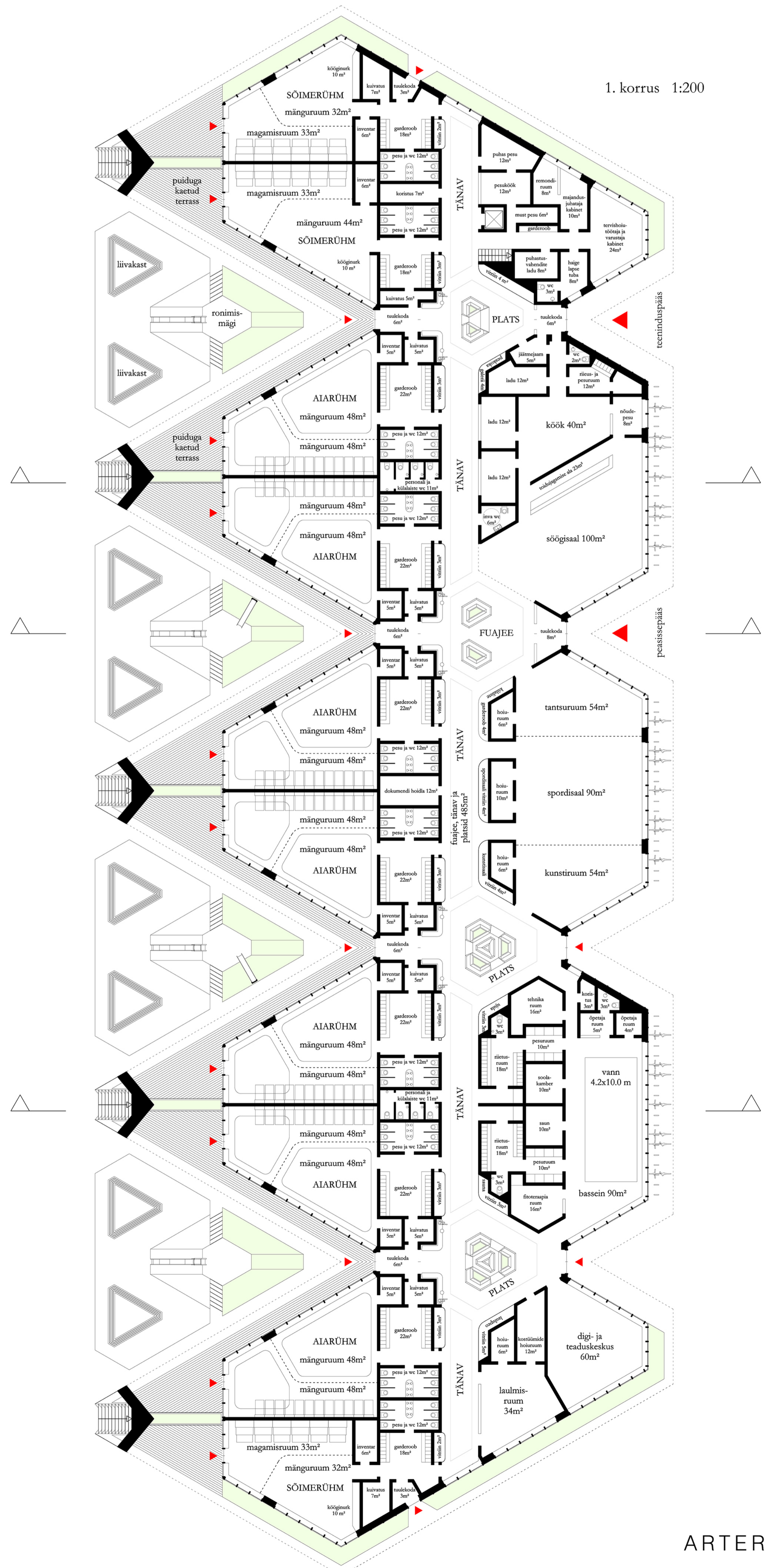
Tänav ristub neljal korral pääsudega hoone ühelt küljelt hoovi ja teiselt tänavale. Ristmiketele on loodud väiksed platsid, kus saab koguneda ja mängida. Platsid on kaetud klaasitud tornidega, et nende all saaksid vahuda eksootilised taimed. Mänguplatsid on vormitud liivakarva elastsest materjalist, kus saab ronida ja üheskoos miskit uut avastada. Platsi servad on justkui kvartalite nurgad linnas, need on kujundatud kui nurgakohvikute terrassid, millelt jälgida patsi tegevusi – istumisi, mis suhestuvad platsi keskse istumis ja ronimismaastiku ja ka vastafassaadi tegevusruumide vitriinide ning sissepääsudega võimaldades kollaldada platsidel erinevaid tegevusi. See on suhtlusruum, mis jääb intiimse rühmaruumi ja avalikuma tegevusruumi vahele. Koht kus kohata ka teisi lasteaiatüüpe, nii nagu linnas ja argiselt.



### RÜHM

Rühmad on osa kogukonnast, nad on loitud ja aktiivses suhtluses nii sisetäna kui õueruumiga. Rühmaruumid on kavandatud selliselt, et aknad avanevad kahes suunas. Siseruum jaotub liigenduva vaheseinaga kaheks, et vajadusel eraldada vaikne ruum mängualast. Rühmast saab sooja ilmaga otse vihma eest varjatud puudust terrassile. On olemas ka teine väljapääs õue, mis toimub läbi tuulekoja, jalanõude pesuruumi ja riide kuivatusruumi. Rühmade õuealad süvistuvad plaanilahenduses hoonemahtu, et vahendada tuule mõju ja suurendada sise- ja välisruumi koostoimet.

1. korrus 1:200





**HOOV**

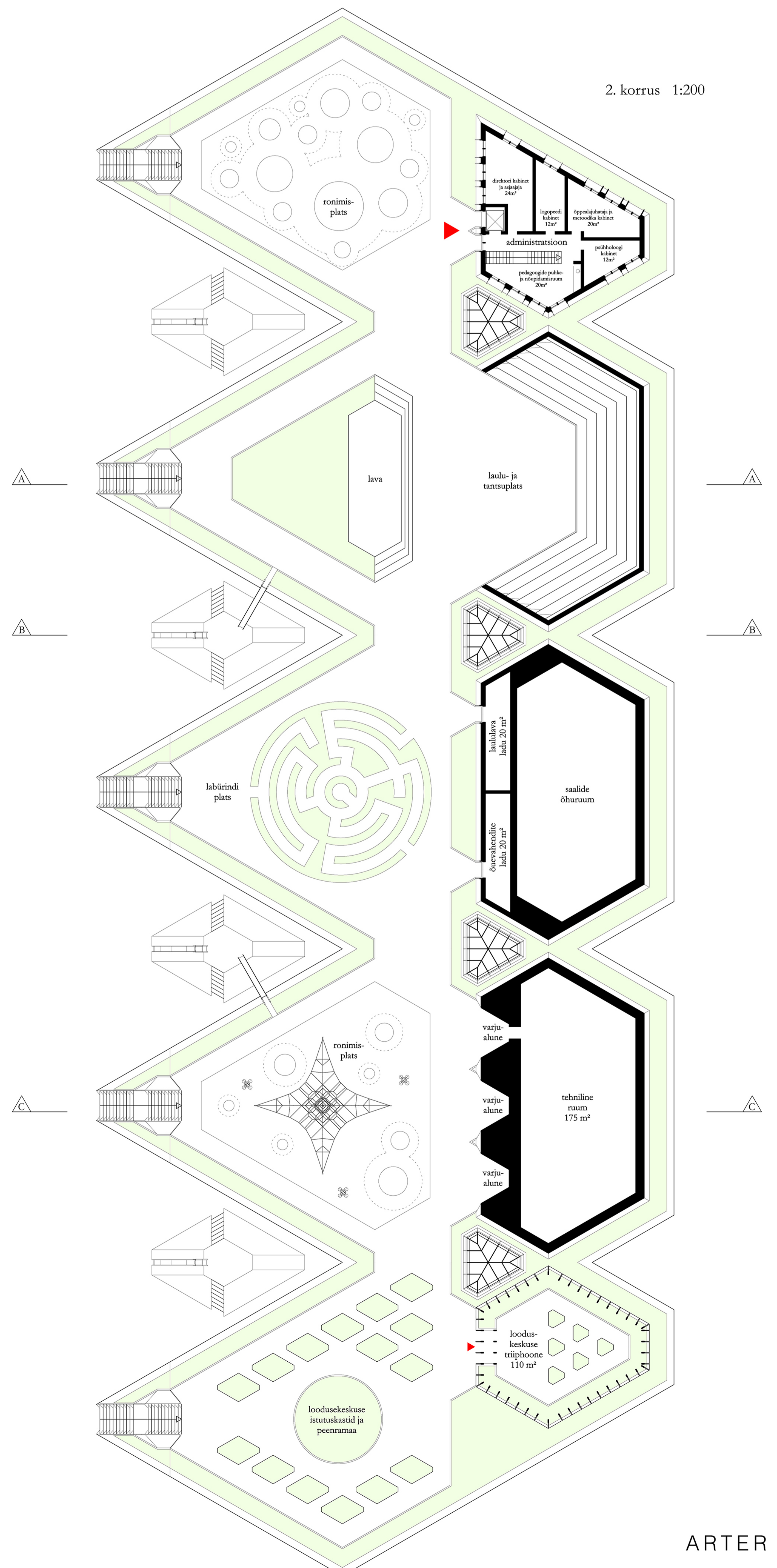
Rühmaiad on vahetus kontaktis siseruumiga. Aedade servad on ääristatud varikatusega kaetud puidust terrassiga. Katusele viiva trepi alune on mänguruum ja lineaarne akendeesine ala on kohaks kuhu jätta oma ratas või kelk. Kogu hoov on suletava aiaga piiratud, mistõttu otsesest vajadust rangemaks rataste varjamiseks vajadust pole. Aed on jagatud ronimismäega kahe rühma vahel privaatseteks aladeks. Aia ja hoovi teed on kaetud graniitkivi söelmetega, liivakasti ümbrus multsiga. Ronimismäe nõlvade kasvatatakse põõsad. Osadele ronimismägedele langevad liuteed hoone katusest. Rühmaia esisel külge hoovi peatee, mille teisel küljel on kelgumäed, mille sisse saab varju panna rattad või vajadusel minna ka ise. Hoovist tõusevad viis treppi katuseaeda, mis on jaotatud erinevateks teemaparkideks. Katusekorrusel asuvad administratsiooni ruumid, selle hoonemahu sees on lahendatud vaegliukuja teekond katusele. Katusele on kavandatud looduskeskus triiphoone ja selle esisele puu- ja köögiviljaaed. Täna sel päeval lasteaias kasvavad hekid istutatakse ümber katuseaeda ja neist kujundatakse labürint. Kaks katuseaia sektsiooni on kavandatud ronimismaastikeks ja sissepääsu kohal olev ala on kõlakoja laulu- ja tantsuplats, mis trepist alla laskudes saab pargiruumis jätku lipuplatsina. Katuseaedade ja ka hoovi platside täpsem teemaasetus leitakse koostöös kogukonnaga. Abihooneid on kavandatud kaht eri tüüpi. Krundi otstes on kavandatud aiatehnika ja suurema aiainventari hoidlad. Hoovitanava veerel olevad mäed on õuevahendite laod kuhu vajadusel hoistatakse ka kelgud ja rattad ning ohu korral minnakse sinna ise varju. Kelgumägede laod on tüüpsed, ning igal uuel krundil kuhjatakse neile peale sobiva kujuga mägi. Mägede haljastus on mõeldud olemasolevat taimekoostlust mitmekesistav. Igihaljas puhma-, põõsa- kui puurinne vormib kelgumägedele müstilised ronimisrahad ja talvised liunõlvad. Hoiuruumid hõlmavad mägede keskmise osa, mistõttu nende peal saavad kasvada puhmad ja põõsad, servadesse aga istutatakse ka kõrgemad puud.

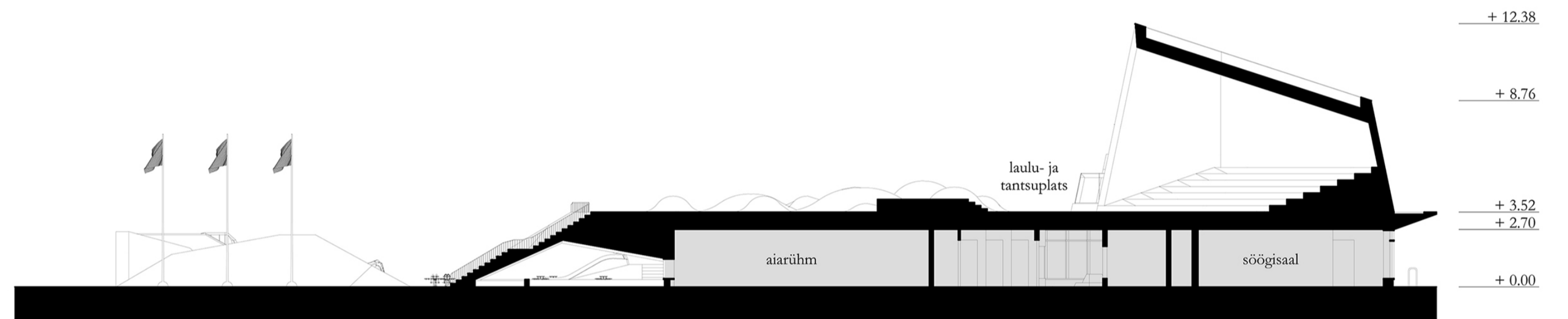
**HOONE**

Hoone on ehitatud erinevaid puitehituse tehnoloogiaid kombineerides. Hoone fassaadid on kaetud akende ja vertikaalse laudisega. Katuseaia hoonemahud on viimisteletud sindliga. Enamus hoone katusest on mänguväljak ja seda ääristab põõsaste viir, mille sisse on peidetud füüsiline piire. Kõrgemate hoonemahtude katusele on kavandatud päiksepargid.

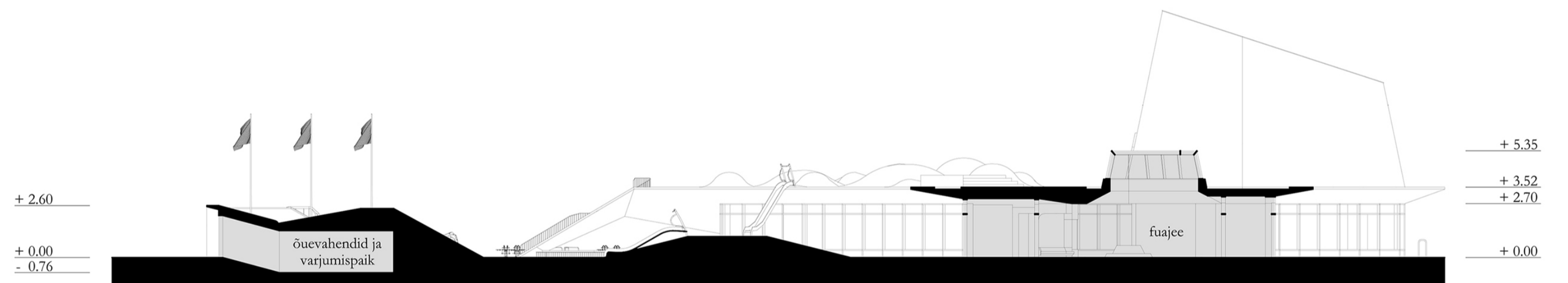


2. korrus 1:200

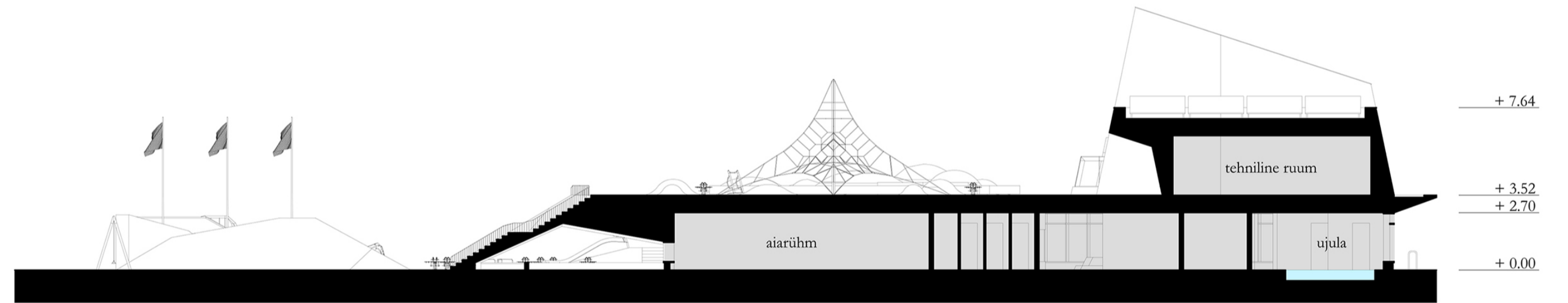




Lõige A - A 1:200



Lõige B - B 1:200



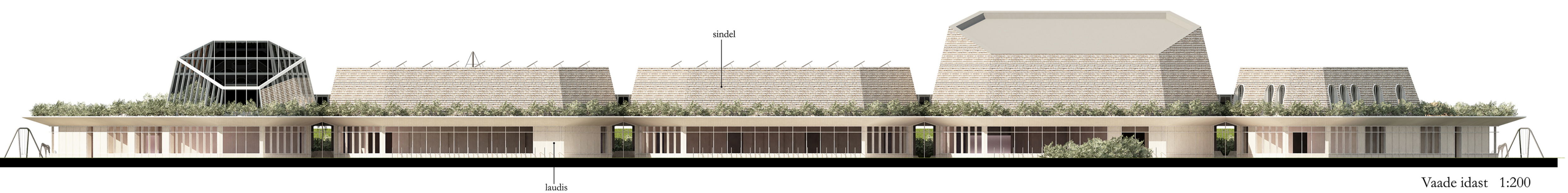
Lõige C - C 1:200



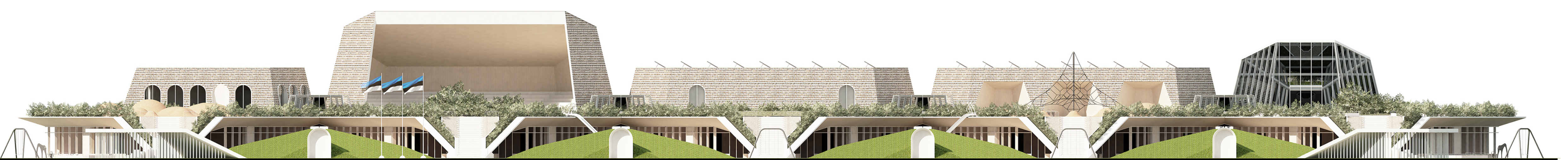
Vaade lõunast 1:200



Vaade põhjast 1:200



Vaade idast 1:200



Vaade läänest 1:200

Kreenholmi võistlusala  
asendiplaan 1:200

