

HANKEKUTSE

«Narva Muusikakooli projekteerimistööd»

LIHTHANGE

Viitenumber 141683

Käesolevaga teeb Narva Linnavalitsuse Arhitektuuri- ja Linnaplaneerimise Amet Teile ettepaneku esitada pakkumus **Narva Muusikakooli hoone juurdeehituse ja osalise rekonstrueerimise ehitusprojekti koostamiseks koos ehitustööde maksumuse kalkulatsiooni koostamisega.**

Riigihange [lihthange/teenused]: «Narva Muusikakooli projekteerimistööd»

Hankija: Narva Linnavalitsuse Arhitektuuri- ja Linnaplaneerimise Amet (reg.75029820).

Rahastamisallikad: Narva linna omavahendid.

Hankelepingu eeldatav maksumus: **33 333,33 EUR (km-ta) /40 000 EUR (km-ga)**

Kas riigihange on jaotatud osadeks: Ei

Kas riigihankele on lubatud esitada alternatiivseid pakkumusi: Ei

Kas hankija kavandab pakkujatega pärast pakkumuste esitamist läbirääkimisi pidada: Ei

Kõrvaldamis- ja kvalifitseerimistingimuste loetelu ning alltoodu tõendamiseks nõutavate dokumentide nimekiri:

Kõrvaldamis- ja kvalifitseerimistingimus		Nõutav dokument
1.	Pakkujal puuduvad RHS § 38 lg 1 p-des 1-3 ning § 38 lg 2 p-des 1 ja 4 sätestatud kõrvaldamisalused	Pakkuja esitab koos pakkumusega HK Lisa 2 kohaselt vormistatud kinnituse
2.	Pakkujal puuduvad pakkumuste esitamise tähtpäeval riiklikud maksuvõlad Edukal pakkujal maksuvõlgade puudumist kontrollitakse täiendavalt hankelepingu sõlmimise päeval	Hankija kontrollib riiklike maksuvõlgade puudumist avalikust andmekogust Pakkuja täiendavaid tõendeid ei esita
3.	Pakkuja omab arhitektuursete projekteerimistööde teostamiseks vajalikke registreeringuid majandustegevuse registris valdkond: «ehitus» tegevusala: «projekteerimine» täpsustatud andmed tegevusala kohta: arhitektuurne	Hankija kontrollib registreeringute olemasolu avalikust andmekogust Pakkuja täiendavaid tõendeid ei esita
4.	Pakkuja omab konstruktiivsete projekteerimistööde teostamiseks vajalikke registreeringuid majandustegevuse registris valdkond:	Hankija kontrollib registreeringute olemasolu avalikust andmekogust Pakkuja täiendavaid tõendeid ei esita

	«ehitus» tegevusala: «projekteerimine» täpsustatud andmed tegevusala kohta: konstruktsioonid	
5.	Pakkuja omab kütte ja ventilatsiooni projekteerimistööde teostamiseks vajalikke registreeringuid majandustegevuse registris valdkond: «ehitus» tegevusala: «projekteerimine» täpsustatud andmed tegevusala kohta: küte- ja ventilatsioon	Hankija kontrollib registreeringute olemasolu avalikust andmekogust Pakkuja täiendavaid tõendeid ei esita
6.	Pakkuja omab vee ja kanalisatsiooni projekteerimistööde teostamiseks vajalikke registreeringuid majandustegevuse registris valdkond: «ehitus» tegevusala: «projekteerimine» täpsustatud andmed tegevusala kohta: hoone- ja kinnistusesed veevarustus- ja kanalisatsioonisüsteemid	Hankija kontrollib registreeringute olemasolu avalikust andmekogust Pakkuja täiendavaid tõendeid ei esita
7.	Pakkuja omab elektripaigaldise projekteerimistööde teostamiseks vajalikke registreeringuid majandustegevuse registris valdkond: «tööstus» tegevusala: «elektritööd» täpsustatud andmed tegevusala kohta: elektripaigaldise projekteerimine	Hankija kontrollib registreeringute olemasolu avalikust andmekogust Pakkuja täiendavaid tõendeid ei esita
8.	Pakkuja omab elektripaigaldise projekteerimistööde teostamiseks vajalikke registreeringuid majandustegevuse registris valdkond: «ehitus» tegevusala: «projekteerimine» täpsustatud andmed tegevusala kohta: nõrkvoolusüsteemid	Hankija kontrollib registreeringute olemasolu avalikust andmekogust Pakkuja täiendavaid tõendeid ei esita

Lisatingimused:

Pakkujatel on lubatud esitada ühispakkumus riigihangete seaduses sätestatud tingimustel. Ühispakkumuse esitamisel täidavad pakkujad HK Lisa 3 kohase ühispakkumuse volikirja.

Kui käesolevas hankekutses (HK) ei ole sätestatud teisti, lähtutakse pakkujatel hankemenetlusest kõrvaldamise aluste kontrollimisel, pakkujate kvalifitseerimisel, pakkumuste vastavuse kontrollimisel ning pakkumuste hindamisel riigihangete seadusest, arvestades alla riigihanke siseriikliku piirmäära jäävate hangete olemusliku eripäraga (RHS § 16 lg 1).

Juhul, kui pakkuja soovib tugineda teise isiku (nt alltöövõtja) kvalifikatsioonile (RHS § 41 lg 6), lisatakse pakkumusele vastava isiku kirjalik nõusolek. Alltöövõtja nõusolek vormistatakse HK Lisa 4 kohaselt. Pakkuja esitatud dokumentidest peab selguma, millise kvalifitseerimistingimuse täitmiseks millise isiku kvalifikatsioonile tuginetakse.

Maksuvõlgade kontroll:

Maksuvõlgade kontroll toimub kaheetapiliselt:

- (a) Pakkumuste esitamise tähtpäeva seisuga ning
- (b) Hankelepingu sõlmimise päeva seisuga (seejuures hankelepingu sõlmimise päeva määrab hankija).

Ülalnimetatata ajavahemikul esinev maksuvõlg ei oma pakkuja hankemenetlusest kõrvaldamisel õiguslikku tähendust ega takista seega pakkuja edasist osalemist hankemenetluses.

HK p-s 2 märgitud hankemenetlusest kõrvaldamise ajaolude kontrollimisel lähtutakse RHS § 38 lg 1 p-s 4 antud maksuvõla definitsioonist selle erisusega, et maksuvõlgade kontroll toimub (lihtmenetlusega riigihanke eripärast johtuvalt) ainult riiklike maksukohustuste osas ning mitte hankemenetluse algamise (hankekutse avaldamise) päeva vaid pakkumuste esitamise tähtpäeva seisuga. Lisaks kontrollitakse riiklike maksude osas võlgnevuste puudumist hankelepingu sõlmimise päeval.

Juhul, kui (riikliku) maksuvõla tasumine on ajatatud pikemaks perioodiks kui kuus kuud arvates pakkumuste esitamise tähtpäevast, esitab pakkuja tõendi(d) selle kohta, et maksuvõla tasumine on täies ulatuses tagatud.

Lähteülesanne: Projekteerimistingimused on kinnitud Narva Linnavalitsuse 15.03.2013. a. korraldusega 213-k "Projekteerimistingimuste kinnitamine (*Karja tn 3, Narva Muusikakooli rekonstrueerimine ja laiendamine*)".

Projekti tellija lähteülesanne on antud HK Lisas 6.

Hankedokumentide väljastamine ja selgitused: Hankija võimaldab piiramatut elektroonilist juurdepääsu hankedokumentidele Riigihangete registri kaudu. Hankedokumentid on tasuta ning hankedokumentide paberkandjal väljastamist ei toimu.

Hankedokumentide sisu kohta saab selgitusi Riigihangete Registri kaudu küsimusi esitades. Hankija vastab esitatud küsimustele Riigihangete Registri vahendusel hiljemalt 3 tööpäeva jooksul vastava taotluse saamisest arvates, edastades kirjalikud vastused koos küsimustega samaaegselt kõigile pakkujatele.

Pakkumuse hinna väljendamise viis ja rahaühik:

Pakkumuse hind väljendada ranges vastavuses Pakkumuse maksumuse esildisega (HK Lisa 7) kogusummahinnana (*fixed price*) käibemaksuga ja ilma. Täiendavate maksetingimuste esitamine on keelatud. Pakkumuse rahaühikuks on euro (EUR). Täiendavalt esitab pakkuja Pakkumuse maksumustabeli (HK Lisa 8).

Pakkumuse koostamine ja esitamine: Pakkumus koostada eesti keeles, kahes eksemplaris (üks originaal ja üks koopia), kirjalikult ning esitada kinnises ja läbipaistmatus ümbrikus hankija asukohajärgsel aadressil.

Ümbrikule märkida pakkuja nimi, registrikood, riigihanke nimetus „**Lihthange Narva Muusikakooli projekteerimistööd**», hanke viitenumber ja hoiatus „Mitte avada enne 28.03.2013 kell 11.30“.

Hankija ei vastuta ümbriku vormistusnõuete täitmata jätmise korral pakkumuse võimaliku sattumise eest valesse kohta ega pakkumuse enneaegse avamise eest.

Pakkumus peab olema koostatud selliselt, et ärisaladus või oskusteave, mida pakkuja ei soovi kolmandatele isikutele avaldada, oleks pakkumusest võimalik vajadusel eristada. Sellekohane mäрге

peab olema tehtud lehekülje ülaosas või märgistatud spetsiaalse templijäljendiga, viidates muuhulgas ka õiguslikule alusele, mille alusel asjakohane piirang on kehtestatud.

Pakkujad täidavad HK Lisa 1 kohase vormi, avaldades hankijale oma üldandmed. Pakkuja esitab HK Lisa 5 kohase volikirja juhul, kui pakkumusele alla kirjutanud isik või isikud ei ole registrikaardile kantud juhatuse liikmed.

Pakkumuse esitamise aeg ja koht: **hiljemalt 28.03.2013. a. kell 11.00** Peetri plats 5, 3. korrus, kab. 304, 20308 Narva.

Pakkumuse jõusolek: Pakkumus on jõus vähemalt 90 (üheksakümmend) kalendripäeva, pakkumuste esitamise tähtpäevast arvates.

Pakkumuste avamise aeg ja koht: **28.03.2013. a. kell 11.30** Peetri plats 5, 3. korrus, kab.301, Narva.

Hankija võimaldab viibida pakkujatel pakkumuste avamise juures. Pakkujate esindajad peavad olema valmis tõendama volituste olemasolu.

Hindamiskriteerium: Pakkumuste ainsaks hindamiskriteeriumiks on pakkumuse maksumus. Edukaks tunnistatakse madalaima hinnaga, eelnevalt vastavaks tunnistatud, pakkumus (RHS § 50 lg 3).

Kõigi pakkumuste tagasilükkamine: Kui pakkumuste avamisel selgub, et kõik esitatud pakkumused ületavad oluliselt hankelepingu eeldatavat maksumust, võib hankija kõik esitatud pakkumused tagasi lükata, kontrollimata eelnevalt pakkujate kvalifikatsiooni ja esitatud pakkumuste sisulist vastavust hanketingimustele (RHS § 49 lg 1 p 2).

Hankemenetluse kehtetuks tunnistamine: Hankijal on õigus tunnistada riigihankemenetlus omaalgatuslikult kehtetuks eelkõige siis, kui hankemenetluse kestel on hankijale saanud teatavaks asjaolu, mis välistab või muudab hankija jaoks ebaotstarbekaks hankelepingu sõlmimise esitatud tingimustel, samuti siis, kui hankelepingu sõlmimine etteantud tingimustel ei vastaks muutunud asjaolude tõttu enam hankija varasematele vajadustele või ootustele (RHS § 29 lg 3 p 6).

Tööde teostamise tähtaeg: **50 kalendripäeva** hankelepingu sõlmimisest arvates.

Hankelepingu olulised tingimused: Hankeleping sõlmitakse vastavalt lisatud lepinguprojektile (HK Lisa 10).

Projekteerimistöö vastuvõtmine ning selle eest tasumine toimub ühes osas. Vaheakteerimisi ega ettemakseid pole ette nähtud. Ette antud lepingutingimused pole läbiräägitavad.

Hankelepingu sõlmimine: Hankelepingu sõlmimise (allkirjastamise) päeval kontrollib hankija eduka pakkumuse esitanud pakkujal riiklike maksuvõlgade puudumist. Maksuvõlgade kontroll toimub MTA avaliku andmekogu vahendusel.

Hankeleping allkirjastatakse hankija asukohajärgsel aadressil **5 (viie) tööpäeva jooksul**, pakkumuse edukaks tunnistamise otsuse pakkujatele väljasaatmise päevast arvates. Juhul, kui pakkuja pole eelnimetatud tähtaja jooksul teostanud hankelepingu sõlmimiseks nõutavaid toiminguid, loetakse pakkuja oma pakkumuse tagasi võtnuks.

Hankija kontaktisik:

Rene Zorin, Narva Linnavalitsuse Arhitektuuri- ja Linnaplaneerimise Ameti referent-juhiabi, tel.: +372 35 99 171, e-post: rene.zorin@narvaplan.ee

Lisad:

Lisa 1. Pakkuja üldandmed

Lisa 2. Pakkuja kinnitus

Lisa 3. Ühispakkumuse volikiri

Lisa 4. Alltöövõtja nõusolek

Lisa 5. Pakkuja esindaja volikiri

- Lisa 6. Lähteülesanne
- Lisa 7. Pakkumuse maksumuse esildis
- Lisa 8. Pakkumuse maksumustabel
- Lisa 9. Hankelepingu projekt
- Lisa 10. Projekteerimistingimused
- Lisa 11. Muusikakooli hoone inventeerimisjoonised
- Lisa 12. Muusikakooli olemasoleva olukorra fotod.

LIHTHANGE
" Narva Muusikakooli projekteerimistööd "
VIITENUMBER 141683
PAKKUJA ÜLDANDMED

I. INFORMATSIOON PAKKUJA KOHTA

Ärinimi:	
Äriregistri registrikood	
Käibemaksukohustuslase reg.nr:	
Tegevuskoha aadress:	
Telefon:	
Faks:	
E-posti aadress:	
Kodulehekülg:	
Pangakonto number:	
Panga nimi:	
Kontaktisik käesoleval pakkumusel (nimi, telefon, e-posti aadress):	

II. INFORMATSIOON ÜHISPAKKUMUSE KOHTA
(vastav ruut on märgistatud kaldristiga)

Pakkumus on ühispakkumus:	Jah: <input type="checkbox"/>	Ei: <input type="checkbox"/>
---------------------------	-------------------------------	------------------------------

III. PAKKUMUSELE ALLAKIRJUTANU ANDMED

Allakirjutanu nimi:	
Allakirjutanu ametikoht:	

Hankija nimi: Narva Linnavalitsuse Arhitektuuri- ja Linnaplaneerimise Amet
Riigihanke nimetus: **Narva Muusikakooli projekteerimistööd**
Menetlusliik: [lihthange/teenused]

Pakkuja nimi:

Pakkuja registrikood:

PAKKUJA KINNITUS

1. Käesolevaga kinnitame, et meil puuduvad RHS § 38 lg 1 p-des 1-3 ning lg 2 p-des 1 ja 4 nimetatud hankemenetlusest kõrvaldamise asjaolud. Kinnitame, et vastame täielikult hankekutses esitatud kvalifitseerimistingimustele ning meil on kõik võimalused ja vahendid hankelepingu täitmiseks.
2. Oleme tutvunud hankekutsega ja selle lisadega ning kinnitame, et nõustume täielikult hankija esitatud tingimustega.
3. Kõik käesolevale pakkumusele lisatud dokumendid moodustavad selle lahutamatu osa.
4. Kinnitame, et meie pakkumus on nõuetekohaselt koostatud. Saame aru, et pakkumuse mitte-nõuetekohase koostamise puhul lükatakse meie pakkumus tagasi kui hankekutsele mitte-vastav.
5. Meile on antud võimalus saada täiendavat informatsiooni hankekutse sisu kohta ning tutvuda ehitusobjektiga. Kinnitame, et meile esitatud informatsioon on hankelepingu nõuetekoha-seks täitmiseks piisav.
6. Juhul, kui meie pakkumus on ühispakkumus, vastutavad kõik ühispakkujad hankelepingu täitmise eest solidaarselt.
7. Meie pakkumus on jõus vähemalt 90 (üheksakümmend) kalendripäeva, pakkumuste esitamise tähtpäevast arvates.
8. Kinnitame, et omame hankelepingu täitmiseks vajalikke intellektuaalse omandi õigusi.

Kuupäev: _____

Pakkuja esindaja nimi: _____

Esindaja allkiri: _____

Hankija nimi: Narva Linnavalitsuse Arhitektuuri- ja Linnaplaneerimise Amet
Riigihanke nimetus: **Narva Muusikakooli projekteerimistööd**
Menetlusliik: [lihthange/teenused]

Pakkuja nimi:

Pakkuja registrikood:

ÜHISPAKKUMUSE VOLIKIRI

Käesolevaga kinnitame, et alljärgnevalt loetletud isikud moodustavad ühispakkujad ühispakkumuse esitamiseks:

Jrk	Pakkuja nimi	Pakkuja registrikood	Pakkuja aadress	Allkirjaõigusliku isiku nimi	Allkirjaõigusliku isiku allkiri
1.					
2.					

(vajadusel lisada või kustutada ridu)

Ühispakkujate juhtivaks pakkujaks on:

Pakkuja nimi	
Pakkuja registrikood	
Pakkuja aadress	
Allkirjaõigusliku isiku nimi	
Allkirjaõigusliku isiku allkiri	

Ühispakkujad volitavad juhtiva pakkujana nimetatud isikut tegutsema ühispakkujate juhtiva pakkujana hankemenetlusega, hankelepingu sõlmimisega ning hankelepingu täitmisega seotud toimingute tegemisel, esindades ühispakkujaid suhetes hankijaga.

Kinnitame, et hankelepingu sõlmimisel vastutavad kõik ühispakkujad solidaarselt hankelepingu täitmise eest.

Kinnitame, et kõik ühispakkumuse esitanud ühispakkujad jäävad pakkumusega seotuks ning on valmis täitma oma kohustusi kuni kõikide hankelepingust tulenevate kohustuste täitmiseni.

Kuupäev: _____

Pakkuja esindaja nimi: _____

Esindaja allkiri: _____

Hankija nimi: Narva Linnavalitsuse Arhitektuuri- ja Linnaplaneerimise Amet
Riigihanke nimetus: **Narva Muusikakooli projekteerimistööd**
Menetlusliik: [lihthange/teenused]

Pakkuja nimi:

Pakkuja registrikood:

ALLTÖÖVÕTJA NÕUSOLEK

Käesolevaga _____ (alltöövõtja, kelle kvalifikatsioonile tuginetakse, ärinimi)
_____ (äriregistrikood) **tõendab, et on andnud** _____
(pakkuja ärinimi) **nõusoleku osaleda ülalnimetatud hankelepingu täitmisel** _____
_____ (tööde liik) **osas alltöövõtjana.**

Kuupäev: _____

Alltöövõtja esindaja nimi: _____

Esindaja allkiri: _____

Kuupäev: _____

Pakkuja esindaja nimi: _____

Esindaja allkiri: _____

Hankija nimi: Narva Linnavalitsuse Arhitektuuri- ja Linnaplaneerimise Amet
Riigihanke nimetus: **Narva Muusikakooli projekteerimistööd**
Menetlusliik: [lihthange/teenused]

Pakkuja nimi:

Pakkuja registrikood:

PAKKUJA ESINDAJA VOLIKIRI

Käesolevaga volitab _____ (*pakkuja ärinimi*) _____ (*volitaja nimi ja ametikoht*) **isikus** _____ (*volitatava ees- ja perenimi ning isikukood*)

olema pakkuja ametlik esindaja ja allkirjastama pakkumust ülalnimetatud riigihankele.

Volitatava allkirjanäidis: _____

Käesolev volikiri hõlmab volitust hankelepingule allakirjutamiseks ning on antud ilma edasivolitamise õigusega.

Volikiri kehtib kuni pakkumuse jõusoleku tähtaja lõpuni.

Kuupäev: _____

Volitaja allkiri: _____

Volitaja nimi ja ametikoht: _____

Hankija nimi: Narva Linnavalitsuse Arhitektuuri- ja Linnaplaneerimise Amet
Riigihanke nimetus: **Narva Muusikakooli projekteerimistööd**
Menetlusliik: [lihthange/teenused]

LÄHTEÜLESANNE

Hankija sooviks on tellida muusikakooli hoone juurdeehituse ja osalise rekonstrueerimise ehitusprojekti koostamine, mille eesmärgiks on muusikakooli hoones korralike esinemistingimuste loomine ning hoone välisilmele arhitektuurse aktsendi lisamine.

1. NARVA MUUSIKAKOOLI OLEMASOLEVA HOONE KIRJELDUS

Narva Muusikakool asub 4-korruselises silikaatkivist lamekatusega lihtsa arhitektuuriga hoones Narva Vanalinna linnaosas. Hoone on ehitatud 1970. aastal polikliinikuks ning võetud viisteist aastat tagasi kasutusele muusikakoolina. Hoone on U-kujulise põhiplaaniga. Sisepääs asub hoone keskosas sisehoovi poolisel küljel. Kõigil korrustel on hoonetiibade sisehoovipoolisel küljel koridorid ning teisel kabinettide read. Hoone esimesel korrusel keskosas on väike garderoob ning endisest registratuurist ümberehitatud ning koridorist kerge vaheseinaga eraldatud väike saal. Kahel pool garderoobi asuvad korruseid ühendavad trepikojad, mida koridoridest eraldavad laiad puitraamidega klaasuksed. Kõigil korrustel on kumaski hoone keskosa otsas tualettruumid.

Hoone on kandvate välimiste ja keskmiste pikiseintega. Vahelaed on raudbetoonist õõnespaneelidest. Fassaadid on viimistlemata silikaatkivist. Katus rullkattega kaetud parapettidega lamekatus. Seest on seinad krohvitud ja värvitud. Hoone algselt puitraamides aknad on hiljuti asendatud uute valgetes plastraamides akendega.

Oma koridoride ja kabinettide süsteemiga sobib vana polikliinikuhoone hästi muusikakooli igapäevaseks õppetöök. Kabinetid on piisava suurusega, et kasutada neid nii klassi- kui harjutusruumidena. Hoone peamiseks probleemiks on korraliku saaliruumi puudumine. Esimesel korrusel endise registratuuri kohal

e rajatud saal on liialt väike (ca 40-50 kuulajale), väga madal (2,5 m), ebasümmeetrilise paigutuse, ehituskonstruksiooni- ja viimistlusmaterjalidega ning sellest tuleneva kehva akustikaga.

Samas on väikese korraliku saali olemasolu muusikakoolile vajalik nii igapäevaste esinemisharjutuste, koolisiseste kontsertide kui ka Narva Muusikakoolis üle aasta toimuva rahvusvahelise noorte pianistide konkursi läbiviimiseks. Olulisemad kontserdid sh ka konkursi lõppkontsert, toimuvad teistes suuremates saalides, kuid igapäevane töö ja ka konkursi võistlusesinemised eeldavad piisava hulga harjutusruumide olemasolu saali vahetus läheduses. Ning seda võimaldavad vähesed hooned Eestis ning mitte ükski hoone Narvas. Kuna uue muusikakoolihoone rajamine ei ole veel kaua linnale jõukohane, on otsustatud lahendada olukord olemasolevale hoonele saali lisamisega.

2. MUUSIKAKOOLI HOONE ASUKOHT VANALINNAS

Muusikakooli hoone asub Karja tänaval Narva vanalinna keskosas Vanalinna Riigikooli kõrval. Vanalinna Riigikool asub 18. saj. lõpul ehitatud endises suures klassitsistlikus sisehooviga linnamajas. Tegemist on suurima hoonemahuga Narva Vanalinnas ning neljakorruseline nõukogudeaegne polikliinikuhoone selle kõrval ei mõjugi nii suure ja rusuva mahuna, kui oleks vanalinna kontekstis võinud arvata. Küll aga mõjub see klassitsistliku Riigikooli hoone kõrval arhitektuurselt ülilakoonilise, iseloomutu ja igavana. Seega on lisatava saalimahu eesmärk ka hoone üldilme elavdamine.

3. PROJEKTI EESMÄRK

Käesoleva hanke ja selle tulemusena koostatava juurdeehitus- ja rekonstrueerimisprojekti eesmärk on lisada olemasoleva hoone mahule uue saali maht, rekonstrueerida saali viivad pääsud ja peasissepääs koos garderoobiga. Uue saali asukohaks on konstruktiivsetel jm põhjustel valitud hoone neljanda korruse keskosa. Selleks kavandatakse demonteerida hoone keskosa katus ning neljanda korruse keskosa sise- ja välisseinad. Uue saali maht tuleb paigutada tekkinud „hambasse“ olemasolevate trepikodade ja harjutusklassidega külgtiibade vahele. Uus maht võib konsoolselt ulatuda välja olemasolevast hoonemahust. Samuti on uue saali maht ilmselt oluliselt kõrgem ülejäänud neljandast korrusest. See peaks suhteliselt lihtsalt võimaldama ka uuele saalile vajalike ventilatsiooniseadmete paigaldamise kõrvalasuva madalama hooneosa katusele. Saalis peaks olema ruumi 150-200 kuulajale ning piisavalt suurele lavale, mis peab mahutama kaks kontsertklaverit. Kuulajate istekohad peavad asuma astmeliselt tõusvates ridades. Saal peab olema ligipääsetav mõlemast trepikojast nii, et üks trepikodadest oleks kasutatav esinejatele ja teine publikule. Publikut teenindava trepikoja juurde tuleb läbi korruste ära mahutada ka väike lift liikumispuudega inimeste ligipääsuks nii saali kui ka igapäevaselt kõigile korrustele. Projektiga tuleb samuti lahendada trepikodade rekonstrueerimine ning vajalike tuletõkkeuste paigaldamine.

Projekteerimine on kavandatud peatöövõtuna kogu projekteerimisele. Ehk projekt peab sisaldama ka kõiki ehitamiseks vajalikke eriosade projekte.

Projekteerimistööd teostada vastavalt projekteerimistingimustele, mis on kinnitatud Narva Linnavalitsuse 15.03.2013. a. korraldusega 213-k ”Projekteerimistingimuste kinnitamine (*Karja tn 3, Narva Muusikakooli rekonstrueerimine ja laiendamine*)” (Lisa 10).

Põhiprojekt peab olema sellise tehnilise taseme ja detailsusega, mis võimaldab tellijal taotleda ja saada ehitusluba, läbi viia ehitushanke ning tulevasel ehitustööde töövõtjal määrata ehitustööde maksumus, koostada tööprojekt ja hoone valmis ehitada.

Põhiprojekti koosseisus esitada **ehitustööde mahtude loend koos ehitustööde arvestusliku maksumusega**. Põhiprojekti mahus peab olema üheselt määratud kõigi teostatavate tööde maht ning nõutavad kvaliteeditasemed. Hankijal on õigus eeldada, et tööde mahud on arvestatud õigesti ja vastavad joonistes ja spetsifikatsioonides toodud mahtudele.

Projekt peab olema koostatud sellises mahus, et tulevasel ehitustöövõtjal ei teki põhjendatud õigust asendada või muuta projektlahendusi selliselt, et lõpptulemus ei vastaks Hankija eesmärgile (ehk tulevasel ehitustöövõtjal ei tekiks lisaraha taotlemise õigust viidates puudulikule projektile).

Töövõtja kohustuseks on projekteerimistööde käigus Hankija vajaduste ja soovide väljaselgitamine ja nendega arvestamine. Juhul kui Hankija soovid ei ole otstarbekad või ei vasta kehtivatele seadustele ja normidele kohustub Töövõtja andma Hankijale professionaalse selgituse ja hinnangu ning võimalusel leidma lahenduse, mis rahuldaks Hankija soove ja ei oleks vastuolus kehtivate normide ja seadustega. Töövõtja ei ole kohustatud sisse viima selliseid Hankija parandusi mis lähevad vastuollu kehtivate seaduste ja normidega. Vastutus projektlahenduse vastavuse eest kehtivatele seadustele ja normidele lasub Töövõtjal ning Hankija poolne ebapädev soov ja/või kooskõlastus ei vabasta Töövõtjat vastutusest.

Projektdokumentatsioon antakse põhiprojekti staadiumis Hankijale üle neljas (4) eksemplaris paber kandjal ja ühes eksemplaris digitaalselt DVD plaadil (dwg. failina ja pdf. failina).

Muusikakooli hoone invertreerimisjoonised ja fotod olemasolevast olukorrast on lisatud hankedokumentatsioonile (Lisa 11 ja Lisa 12).

Hankija nimi: Narva Linnavalitsuse Arhitektuuri- ja Linnaplaneerimise Amet
Riigihanke nimetus: **Narva Muusikakooli projekteerimistööd**
Menetlusliik: [lihthange/teenused]

Pakkuja nimi:

Pakkuja registrikood:

PAKKUMUSE MAKSUMUSE ESILDIS

Olles tutvunud hankekutse ja sellele lisatud dokumentide ning kohapealsete tingimustega, pakume kõikide riigihankesse kuuluvate tööde ja kohustuste sooritamist muutumatu hinnaga (eurodes):

Pakkumuse maksumus käibemaksuta (numbrite ja sõnadega):

Käibemaks 20% (numbrite ja sõnadega):

Pakkumuse maksumus käibemaksuga (numbrite ja sõnadega):

Pakkumise maksumus sisaldab ka nende tööde tegemise kulusid, mis ei ole otseselt kirjeldatud hankekutses, kuid mille tegemine on vajalik Hankija eesmärgi saavutamiseks. Kõik sellised tööd oleme nõus teostama ilma pakkumuse hinda muutmata.

Kuupäev: _____

Pakkuja esindaja nimi: _____

Esindaja allkiri: _____

Hankija nimi: Narva Linnavalitsuse Arhitektuuri ja Linnaplaneerimise Amet
 Riigihanke nimetus: **Narva Muusikakooli projekteerimistööd**
 Menetlusliik: [lihthange/teenused]

Pakkumuse maksumustabel

Jrk nr	TEENUSE VÕI KULUTUSE NIMETUS	Maksumus, eurot
1	Ehitusekspertiis, täiendavad mõõdistused ja uuringud	
2	Rekonstrueerimise põhiprojekt, sh:	
	Arhitektuurne osa	
	Konstruktiivne osa	
	Sisekujunduse osa	
	Veevarustus ja kanalisatsioon (sise- ja vajadusel välisvõrgud)	
	Kütte- ja ventilatsiooniosa	
	Elektrivarustuse osa, automaatika osa	
	Tuletõrjesignalisatsioon	
	Nõrkvoolu paigaldis	
3	Ehitusmahtude ja -kulude eelarvestamine	
4	Muud tööd ja kulud	
	KOKKU:	
	Käibemaks:	
	KM-ga KOKKU:	

Märkus: Pakkumuse hind sisaldab ka neid kulusid, mis ei ole otseselt kirjeldatud hankedokumentides ega näidatud hinnapakumuses, kuid mille tegemine on tavaliselt vajalik hankija eesmärgi saavutamiseks. Kõik sellised tööd oleme nõus teostama ilma pakkumuse hinda muutmata.

Kuupäev: _____

Pakkuja esindaja nimi: _____

Esindaja allkiri: _____

PROJEKTEERIMISE TÖÖVÕTULEPING nr _____

Sõlmitud __. __. 2013.a. Narva linnas

1. LEPINGU POOLED

Tellija

Nimi

Narva Linnavalitsuse

Arhitektuuri- ja Linnaplaneerimise Amet

Asutuse registrikood

75029820

Asukoht

Peetri plats 5, 20308 Narva

Telefon

(+372) 35 99 050

E-post

info@narvaplan.ee

Esindaja

Peeter Tambu

Esinduse alus

Peaarhitekt (direktori asetäitja)
direktori ülesannetes

Töövõtja

Nimi

Äriregistri kood

MTR

Asukoht

Telefon

Faks

E-post

Esindaja

Esinduse alus

Edaspidi nimetatud ka eraldiseisvalt „Pool“ või koos ja ühiselt „Pooled“, sõlmisid käesoleva projekteerimistööde töövõtulepingu (edaspidi „Leping“), võttes aluseks lihthanke „Narva Muusikakooli projekteerimistööd“ (__2013 hanketeade, viitenr 141683) tulemused (ALPA __. __. 2013 hankekomisjoni protokoll), olles kokku leppinud alljärgnevas:

2. LEPINGU ESE

- 2.1. Töövõtja kohustub koostama ja Tellijale üle andma **Narva Muusikakooli hoone juurdeehituse ja osalise rekonstrueerimise ehitusprojekti koos ehitustööde maksumuse kalkulatsiooniga** (edaspidi nimetatud **Tööd**), vastavalt Lepingule ja Tellija juhistele.
- 2.2. Töövõtja teostab Tööd vastavuses Lepingule, Projekteerimistingimuste ning kehtivate õigusaktidega ja muude ehitusprojektide koostamist reglementeerivate dokumentidega.

3. LEPINGU DOKUMENDID

- 3.1. Töövõtu korraldus toimub vastavalt käesolevale Lepingule, Lepingule lisatud dokumentidele, Tellija juhistele, Lihthanke dokumentatsioonile, Töövõtja pakkumusele, Võlaõigusseadusele, heale projekteerimistavale, Projekteerimise töövõtulepingu üldtingimustele (PTÜ 2007), Eesti Vabariigis kehtivatele standarditele ning Projekteerimistingimustele.
- 3.2. Samuti on käesoleva Lepingule lahutamatuks osaks muud dokumendid, mille Tellija on andnud Töövõtja käsutusse seoses Lepingule täitmisega.
- 3.3. Töövõtja on kohustatud Tööde teostamise järgselt tagastama Tellijale kogu dokumentatsiooni, mille Tellija on seoses Lepingule täitmisega tema valdusesse andnud.

4. TÄHTAEG

- 4.1. Töövõtja esitab Tellijale vastuvõtmiseks asjaomaste ametkondadega kooskõlastatud ehitusprojekti 4 (neljas) eksemplaris paber kandjal ja ühes eksemplaris digitaalsel andmekandjal (DVD-l) **hiljemalt** __. __. **2013.a.** (s.o 50 kalendripäeva jooksul hankelepingu sõlmimisest arvates).

5. TÖÖDE ÜLEANDMINE

- 5.1. Tööde üleandmine vormistatakse üleandmise-vastuvõtmise aktiga – ühes osas – pärast Töövõtja kõigi lepinguliste kohustuste lõplikku täitmist.
- 5.2. Tööde lõpetamisel esitab Töövõtja Tellijale koos projektdokumentatsiooniga enda poolt allkirjastatud Tööde üleandmise-vastuvõtmise akti kahes eksemplaris.
- 5.3. Tööde vastuvõtmisel või vastuvõtmisest keeldumisel lähtub Tellija muuhulgas ehitusprojekti ekspertiisi tulemustest. Juhul, kui ehitusprojekti ekspertiis avastab Töodes puudusi, kannab korduva(te) ekspertiisi(de)ga seotud kulud Töövõtja.
- 5.4. Tellija kohustub tagastama Töövõtjale allkirjastatud üleandmise-vastuvõtmise akti 7 (seitsme) tööpäeva jooksul alates ehitusprojekti ekspertiisi tulemuste kättesaamisest või lükkama motiveeritud otsusega üleandmise-vastuvõtmise aktid tagasi, teavitades sellest Töövõtjat.
- 5.5. Tööde üleandmise-vastuvõtmise akti Tellija poolt allkirjastamise järgselt tekib Töö-võtjal õigus esitada Tellijale Tööde maksumust hõlmav arve.
- 5.6. Tööde vastuvõtmisega lähevad Tellijale üle õiguste kogumina kõik autori varalised õigused, samuti omandiõigus kõigile materiaalsetele objektidele, mille kaudu Töö väljendub.
- 5.7. Töövõtja annab Tellijale ainulitsentsi kõigile Tööle tekkinud autori isiklike õiguste kasutamiseks kogu autoriõiguse kehtivuse tähtajaks, va õigus autorlusele, õigus autori-nimele ning õigus autori au ja väärrikuse kaitsesele.
- 5.8. Tellija poolt Töövõtjale tasutav autoritasu sisaldub Lepingu punktis 6.1. kokku lepitud Lepingu hinnas.

6. LEPINGU HIND

- 6.1. Lepingu hind koos käibemaksuga moodustab ____,__ (_____) **eurot.**
- 6.2. Lepingu hind on Töövõtjale siduv. Lepingu hind sisaldab täielikku tasu Lepingu täitmise eest ning Töövõtjal ei ole õigust nõuda mingite kulude hüvitamist lisaks Lepingu hinnale, kui selles ei ole eraldi kirjalikult kokku lepitud.
- 6.3. Seega on Lepingu hind lõplik, olles sõltumatu Töövõtja maksu- või muude avalik-õiguslike rahaliste kohustuste võimalikust suurenemisest. Ka maksuriske kannab täies ulatuses Töövõtja.
- 6.4. Töövõtjal ei ole õigust nõuda Tellijalt ettemakse tegemist.
- 6.5. Tellija tasub Töövõtjale arveldusarvele lõplikult teostatud Tööde eest ühes osas Tellija poolt allkirjastatud Tööde kirjaliku üleandmise-vastuvõtmise akti põhjal koostatud arve alusel.
- 6.6. Tellija maksetähtaeg on 15 (viisteist) kalendripäeva alates vastava arve kättesaamisest Tellija poolt.
- 6.7. Tellija kirjalikul nõudmisel tehtavad Lisatööd, mille tegemine ei kuulu Töövõtja kohustuste hulka, fikseeritakse kirjalikult koos vastavate Töö kirjeldusega Lepingu lisana ning Tellija tasub Töövõtjale Lisatöö eest üksnes juhul, kui Pooled on selles eelnevalt kirjalikult kokku leppinud. Tellija ei ole kohustatud aktsepteerima ega hüvitama ühtegi Töövõtja poolt tehtud Lisatööga seotud kulutust, kui Pooled ei ole selles eelnevalt kirjalikult kokku leppinud.
- 6.8. Lahkarvamuste korral teostatud Tööde eest tasumisel maksab Tellija Töövõtjale teostatud Tööde selle osa eest, mille suhtes puuduvad lahkarvamused. Ülejäänud Tööde eest – peale lahkarvamuste lahendamist.

7. POOLTE KOHUSTUSED JA ÕIGUSED

- 7.1. Töövõtja kohustused:

- 7.1.1. Koostama ja vormistama, vastavalt Lepingule ja Tellija juhistele, Tööde alustamiseks nõutavad dokumendid;
- 7.1.2. Tellija kirjalikul nõudmisel teostama Lisatöid;
- 7.1.3. Teostama Tööd, sh Tellija kirjalikul nõudmisel tehtavad Lisatööd, vastavuses käesoleva Lepingu ja kehtivate õigusaktidega;
- 7.1.4. Töövõtja hangib kõik Tööde alustamiseks ja tegemiseks vajalikud alusandmed, load, ametivõimude ettekirjutused, tehnilised tingimused ning kannab nendega seotud kulud;
- 7.1.5. Töövõtja peab Tellijale kirjalikult viivitamatult teatama Lepingu tähtaja ületamise vajadustest. Kui Töövõtja ei teata Tellijale eelnevalt nimetatud vajadustest, puudub tal õigus nõuda Tellijalt Tööde teostamise tähtaja pikendamist.
- 7.1.6. Töövõtja järgib töö teostamisel Tellija huvisid ja eesmärgi kooskõlas käesoleva Lepinguga;
- 7.1.7. Töövõtja arvestab Lepingu täitmisel, ehitise kasutusala lähtuvalt, kavandatava ehitise tulevase teadaoleva või võimaliku kasutaja mõistlikke ja õiguspäraseid huve;
- 7.1.8. Teostama Tööd Poolte poolt kokkulepitud tähtjaks ning andma nõuetekohaselt tehtud Tööd üle Tellijale vastava üleandmis-vastuvõtuaktiga;
- 7.1.9. Tagama Tellija eesmärgi saavutamise Töövõtja materjalidest ja riisikol;
- 7.1.10. Võimaldama Tellijal igal ajal teostada kontrolli Tööde käigu, mahu ja kvaliteedi üle;
- 7.1.11. Kaitsta Tellijat kõigi nõudmiste eest, mida kolmandad isikud võiksid Lepingu raames Töövõtja tegemiste ja/või tegemata jätmise tõttu Tellijale esitada ning hüvitada kõik selliste nõudmiste tõttu viimastele tekkida võivad kahjud ja/või kulud;
- 7.1.12. Teostada kõik Tööd, mis on määratletud Lepingus ja selle Lisades, kandes seejuures kõik Töödeks vajalikud otsesed ja kaudsed kulutused. Kui Pooled ei ole teisiti kokku leppinud, laieneb teostamiskohustus ka nendele töödele ja toimingutele, mis ei ole Lepingus või selle Lisades sätestatud, kuid millised oma olemusest lähtuvalt kuuluvad käesoleva Lepinguga seotus Töö hulka ning mille tegemine on vajalik Lepingu eesmärgi saavutamiseks;
- 7.1.13. Tellija nõudmisel tegema projekteerimisel vajalikke muudatusi. Tehtavate muudatuste ja lisatööde sisu ning mõju Lepingu täitmisele lepitakse kokku kirjalikult enne muudatuste tegemist. Muudatuste all mõistavad Pooled Töövõtja tegevust, mis lähtub Tellija poolt lähteandmete muutmise ning ei seonu Töös esinevate puuduste kõrvaldamisega.
- 7.1.14. Töövõtja kohustub kõrvaldama Tööde esinevad puudused Tellija poolt antud mõistliku tähtaja jooksul, nõudmata seejuures Töö lepingutingimustega vastavusse viimise eest täiendavat tasu.
- 7.1.15. Teavitama Tellijalt viivitamata kirjalikult asjaoludest, mis takistavad Lepingu nõuetekohast täitmist;
- 7.1.16. Juhul, kui Tellija juhiste järgimine ohustab Tööde nõuetekohast teostamist, on Töövõtja kohustatud Tellijale sellest viivitamata kirjalikult teatama ning võimaluse korral esitama Tellijale sama eesmärgi saavutamise lahenduse;
- 7.1.17. Eelnevas punktis sätestatud teavitamiskohustuse rikkumisel ei või Töövõtja tugineda Tellija vigastele juhistele kui Töö mittevastavuse põhjustanud asjaolule;
- 7.1.18. Tagama Töö ja kõikide Töö osade omavahelise sobivuse ning vastavuse kehtivatele normidele ja standarditele;
- 7.1.19. Tagama, et Töö juurde kuuluvad joonised on koostatud sellistes mõõtskaalades, mis võimaldavad projekteerijal ja ehitajal mõista kõigi toodete, materjalide, seadmete jt projektikohaste ehitustööde teostamiseks vajalike komponentide ulatust ja nende paiknemist üksteise suhtes;
- 7.1.20. Kindlustama Tööde teostamiseks vajalike registreeringute, lubade, litsentside, kooskõlastuste jm projekteerimistöodel nõutavate dokumentide olemasolu. Vajadusel viivitamatult hankima vajalikud load ja kooskõlastused omal kulul ja riisikol;
- 7.1.21. Täitma Lepingust tulenevaid kohustusi isiklikult. Alltöövõtjate kaasamine Töövõtja lepinguliste kohustuste täitmisele on lubatud vaid Tellija eelneval kirjalikul nõusolekul;
- 7.1.22. Kooskõlastama valminud või valmistatavad Tööd asjaomaste asutuste ja Tellija poolt määratud ametkondadega;
- 7.1.23. Järgima Tööde teostamisel projekteerimistöodele normatiivaktidega kehtestatud nõudeid

- 7.1.24. Tööde teostamisel lähtuma projekteerimistöodele esitatavatest kõrgendatud kvaliteedinõuetest (standardid EVS; EN) ning kehtivatest projekteerimismõistetest (EPN), Lepinguga reguleerimata küsimustes Projekteerimise töövõtulepingute üldtingimustest (PTÜ 2007);
- 7.1.25. 36 (kolmekümne kuue) kalendrikuu jooksul, Tööde lõpliku vastuvõtmise kuupäevast arvates, kõrvaldama Tellija poolt määratud mõistliku tähtaja jooksul kõik Töodes ilmnunud puudused (Töövõtugarantii);
- 7.1.26. Töövõtugarantiiga on hõlmatud ka need Töodes ilmnunud puudused, mis on tekkinud pärast juhusliku hävimise ja kahjustamise riisiko üleminekut Tellijale.
- 7.1.27. Samuti kohustub Töövõtja Tellija poolt määratud mõistliku tähtaja jooksul viima Töö vastavusse muutunud standardite ja õigusaktide nõuetega, mis takistavad Töö eesmärgi-pärast kasutamist;
- 7.1.28. Pärast Tellijalt vastavasisulise teate saamist kohustub Töövõtja muuhulgas kõrvaldama omal kulul Töövõtja tegevusest tingitud puudused ehitustöodes, mis on avastatud põhiprojekti koostamisele järgnevate projekteerimis- ja ehitustööde käigus. Projekteerija tegevusest tingitud defektid, mis ilmnevad 36 (kolmekümne kuue) kalendrikuu jooksul pärast ehitusobjekti vastuvõtmist, kõrvaldatakse Töövõtja kulul, Tellija poolt määratud tähtpäevaks.
- 7.1.29. Töövõtja peab Tellijale tema esimesel nõudmisel tagastama dokumendid ja esemed, mis ta Lepinguga täitmiseks või sellega seoses on Tellijalt saanud.

7.2. Töövõtja õigused:

- 7.2.1. Saada Tööde tegemise eest Tellijalt tasu vastavalt Lepingus sätestatud tingimustele ja korrale;
- 7.2.2. Saada Tellijalt Lepinguga täitmiseks mõistlikult vajalikku kaasabi (juhised, nõusolekud jms.);
- 7.2.3. Nõuda Tellijalt lisainformatsiooni ning täiendavaid alusandmeid, kui see on vajalik Lepinguga võetud kohustuste täitmiseks.

7.3. Tellija kohustused:

- 7.3.1. Tasuda Töövõtjale nõuetekohaselt teostatud ja üleantud Tööde eest vastavalt Lepingus sätestatud tingimustele ja korrale;
- 7.3.2. Vastu võtta Töövõtja poolt üleantavad kvaliteetsed valmis Tööd Lepingus ette nähtud tähtajal.

7.4. Tellija õigused:

- 7.4.1. Teostada jooksvat kontrolli Tööde käigu ja kvaliteedi üle ning puuduste avastamisel teha Töövõtjale kohustuslikke ettekirjutusi Tööde Lepingutingimustele mittevastavuse kõrvaldamiseks;
- 7.4.2. Kui Tööde tegemise ajal on ilmselt selge, et Tööd ei tehta nõuetekohaselt, siis on Tellijal õigus määrata Töövõtjale mõistlik tähtaeg puuduste kõrvaldamiseks, teatades sellest Töövõtjale kirjalikult. Kui Töövõtja seda nõuet tähtajaks ei täida, siis on Tellijal õigus kas Lepingust taganeda ja nõuda kahjude hüvitamist või teha Tööde jätkamine ja puuduste kõrvaldamine ülesandeks kolmandale isikule Töö-võtja kulul;
- 7.4.3. Kui Töövõtja kaldub Lepingutingimustest kõrvale ja see halvendab Tööd, või laseb tekkida muid puudusi Töodes, siis on Tellijal õigus nõuda puuduste tasuta parandamist Tellija kehtestatud tähtajaks või vajalike kulutuste hüvitamist, mis Tellija kandis Töodes esinenud puuduste parandamiseks oma vahenditega või Tööde hinna vastavat vähendamist.
- 7.4.4. Lepingust oluliste kõrvalekaldumiste või muude oluliste puuduste olemasolul Töodes on Tellijal õigus Lepingust taganeda ja nõuda kahjude hüvitamist.
- 7.4.5. Keelduda teostatud ja/või teostatavate Tööde eest tasumisest juhul, kui Töövõtja rikub lepingulisi kohustusi Tellija ees.

8. **POOLTE VASTUTUS**

- 8.1. Töövõtja kannab tingimusteta ja täielikku varalist vastutust Tööde mittevastavuse tõttu lepingutingimustele Tellijale ja/või kolmandatele isikutele põhjustatud kahju eest.
- 8.2. Töövõtja maksab Tellijale igakordse lepingulise kohustuse vältava rikkumise eest, mis seisneb kohustuste täitmise viivitamises (sh Tööde tegemise või üleandmise lõpp-tähtaja, samuti

- Töodes avastatud puuduste kõrvaldamiseks antud tähtaja ületamises), leppetrahvi 0,2 % Lepingu hinnast iga hilinenud kalendripäeva eest, kuid mitte üle 30 % käesoleva Lepingu hinnast.
- 8.3. Igakordse kõrvaldatava iseloomuga lepingulise kohustuse rikkumise eest, mis ei seisne kohustuste täitmisega viivitamises, maksab Töövõtja Tellijale leppetrahvi 2 % Lepingu hinnast, kuid kokku mitte üle 30 % käesoleva Lepingu hinnast.
 - 8.4. Ühekordse ja pöördumatu iseloomuga lepingulise kohustuse rikkumise eest maksab Töövõtja Tellijale leppetrahvi 30 % Lepingu hinnast.
 - 8.5. Ühekordse ja pöördumatu iseloomuga lepingulise kohustuse rikkumise all mõistavad Pooled eelkõige lepingulise kohustuse olulist rikkumist, millega võib kaasneda Lepingu ülesütlemine õiguskaitsevahendina. Ühekordseks ja pöördumatuks lepingulise kohustuse rikkumiseks on muuhulgas ka Lepingu punktides 8.2. ja 8.3. nimetatud süstemaatilised rikkumised.
 - 8.6. Lepingu punktide 8.2., 8.3. või 8.4. kohaldamise aluseks olev lepingurikkumine fikseeri-takse Tellija poolse Lepingu mittekohase täitmise aktiga, mis tehakse Töövõtjale kirjalikus või vähemalt kirjalikku taasesitamist võimaldavas vormis teatavaks 5 (viie) tööpäeva jooksul akti koostamisest arvates.
 - 8.7. Töodes esinevate puuduste kõrvaldamine lepingulise kohustuse täitmiseks antud täiendava tähtaja jooksul ei vabasta Töövõtjat leppetrahvi maksmise kohustusest.
 - 8.8. Tellijal on õigus pidada Lepingu punktides 8.2., 8.3. või 8.4. sätestatud korras arvatud leppetrahv kinni Töövõtjale makstavast tasust. Leppetrahvi nõudmine ei välista Tellija õigust nõuda Töövõtjalt Lepingu täitmist ja/või kahjude hüvitamist.
 - 8.9. Juhul, kui Tellija viivitab Töövõtjale tasu maksmisega, on Töövõtjal õigus nõuda viivist summas 0,2 % tasumisega viivitatud summast iga tasumisega viivitatud tööpäeva eest, kuid mitte rohkem, kui 30 (kolmkümmend) % tasumisega viivitatud summast.
 - 8.10. Töövõtja viivisenõue Tellija vastu peab olema esitatud hiljemalt 30 (kolmekümne) kalendripäeva jooksul, makseviivitusele järgnevast kalendripäevast arvates. Vastasel korral loetakse Töövõtja viivisenõue Tellija vastu aegunuks ning Tellija vabaneb viivise maksmise kohustusest.
 - 8.11. Juhul, kui Tööd ei vasta Lepingu tingimustele, on Töövõtja kohustatud, Tellija poolt määratud mõistliku tähtaja jooksul, viima Töö vastavusse Lepingu tingimustega.

9. LEPINGU MUUTMINE

- 9.1. Pooled võivad Lepingut muuta üksnes Poolte kirjalikul kokkuleppel. Lepingu muuda-tused jõustuvad nende allkirjastamise hetkest ning ei laiene enne Lepingu muutmist tekkinud kohustustele, kui Pooled ei ole teisiti kokku leppinud.
- 9.2. Pooled ei või taotleda Lepingusse muudatuste tegemist, kui need on tingitud ühe Poole poolt oma kohustuste mittetäitmisest käesoleva või muu tema poolt sõlmitud lepingu alusel.
- 9.3. Lepingut muuta sooviv Pool teeb selleks kirjaliku ettepaneku teisele Poolele 5 (viis) tööpäeva ette, millele teine Pool vastab kirjalikult mõistliku tähtaja jooksul, kuid mitte hiljem kui 7 (seitsme) tööpäeva jooksul ettepaneku saamisest arvates.
- 9.4. Kui Lepingu muutmise vajadus tuleneb Tellija poolt projekteerimise lähteandmete muutmisest, lepivad Pooled kokku sellest tulenevates täiendavates kohustustes.
- 9.5. Töövõtjal on teadlik, et käesolev leping on sõlmitud hankemenetluse tulemusel ning vastavalt «Riigihangete seadusele» võib hankija sõlmitud hankelepingu muutmises kokku leppida üksnes juhul, kui muutmise tingivad objektiivsed asja-olud, mida ei olnud hankijal võimalik hankelepingu sõlmimise ajal ette näha ja hankelepingu muutmata jätmise korral satuks täielikult või olulises osas ohtu hankelepinguga taotletud eesmärgi saavutamise.
- 9.6. Hankija ei või hankelepingu muutmises kokku leppida, kui muutmisega taotletavat eesmärki on võimalik saavutada uue hankelepingu sõlmimisega.

10. LEPINGU LÕPETAMINE

- 10.1. Leping lõpeb Lepingust tulenevate kohustuste mõlemapoolse täieliku ja nõuetekohase täitmise, kui konkreetse lepingutingimuse olemusest ei tulene teisiti (nt töövõtu-garantii).
- 10.2. Tellija võib käesoleva Lepingu igal ajal etteteatamistähtaegu järgimata erakorraliselt üles öelda.
- 10.3. Muudel juhtudel Leping lõpetatakse seaduses ettenähtud alustel ja korras.

11. TEADETE EDASTAMINE

- 11.1. Käesoleva Lepinguga seonduvad teated peavad olema edastatud Poolte poolt vähemalt kirjalikku taasesitamist võimaldavas vormis, välja arvatud juhul, kui kirjaliku vormi nõue tuleneb Lepingust või teated on informatiivse iseloomuga, mille edastamine ei too teisele Poolele õiguslikke tagajärgi.
- 11.2. Üks Pool saab teisele Poolele Lepinguga seotud teated Lepingus näidatud aadressil. Aadressil muutmisest on pooled kohustatud teineteist viivitamatult informeerima. Informatsioonilist teadet võib edastada telefoni, faksi, elektronposti (e-mail) kaudu.
- 11.3. Teade loetakse edastatuks, kui see on Poole poolt kätte saadud või kui tähtitud kirja saatmisest teise Poole poolt näidatud aadressil on möödunud 5 (viis) kalendripäeva.
- 11.4. Ühe Poole mistahes nõue teisele Poolele seoses Lepingu rikkumisega peab olema vormistatud kirjalikult.

12. LÕPPSÄTTED

- 12.1. Pooled täidavad Lepingut vastastikuse usalduse põhimõttel, järgides head tava.
- 12.2. Vaidlused, mis tekkivad käesoleva Lepingu täitmisel, muutmisel ja lõpetamisel lahendatakse läbirääkimiste teel. Kokkuleppe mittesaavutamisel kuuluvad vaidlused lahendamisele Viru Maakohtu Narva kohtumajas.
- 12.3. Kohustuse rikkumine on vabandatav, kui Pool rikkus kohustust vääramatu jõu tõttu. Vääramatu jõud on asjaolu, mida Pool ei saanud mõjutada ja mõistlikkuse põhimõttest lähtudes ei saanud temalt oodata, et ta lepingu sõlmimise ajal selle asjaoluga arvestaks või seda väldiks või takistava asjaolu või selle tagajärje ületaks.
- 12.4. Pool, kelle tegevus lepingujärgsete kohustuste täitmisel on takistatud vääramatu jõu asjaolude tõttu, on kohustatud sellest koheselt kirjalikult teatama teisele Poolele.
- 12.5. Pooled nimetavad jooksvate küsimuste lahendamiseks, samuti Tööde üleandmise-vastuvõtmise akti allkirjastamiseks, kummaltki Poolt kontaktisikud:
 - 12.4.1. Tellijä kontaktisikuks on – Rene Zorin, Narva Linnavalitsuse Arhitektuuri- ja Linnaplaneerimise Ameti referent-juhiabi, tel.: +372 35 99 171, e-post: rene.zorin@narvaplan.ee
 - 12.4.2. Töövõtja kontaktisikuks on –
- 12.6. Lepinguga reguleerimata küsimustes juhivad Pooled Projekteerimise töövõtu-lepingu üldtingimustest (PTÜ 2007), Eesti Vabariigi seadustest ja teistest õigus-aktidest.
- 12.7. Töövõtja deklareerib, et omab kõiki õigusi (registreeringud, tegevusload, litsentsid jms), tehnilisi vahendeid ning erialaseid teadmisi ja oskusi Lepingu esemeks olevate Tööde teostamiseks.
- 12.8. Töövõtja kinnitab, et Tellija on võimaldanud tutvuda enne Lepingu sõlmimist Tööde teostamiseks nõutavate andmetega ning esitanud kõik Tööde teostamiseks vajalikud dokumendid.
- 12.9. Käesolev Leping on sõlmitud eesti keeles, kahes identses, võrdset juriidilist jõudu omavas originaaleksemplaris, millest üks jääb Tellijale ja teine antakse Töövõtjale.

13. POOLTE ALLKIRJAD

Tellijä esindaja:

Töövõtja esindaja:

NARVA LINNAVALITSUS
KORRALDUS



Narva

15.03.2013.a nr 213-k

Projekteerimistingimuste kinnitamine
(Karja tn 3, Narva Muusikakooli rekonstrueerimine ja laiendamine)

1. ASJAOLUD JA MENETLUSE KÄIK

11.03.2013. a. Narva Linnavalitsuse Kultuuriosakond taotles (taotlus nr 2331/1-14) Narva Linnavalitsuse Arhitektuuri- ja Linnaplaneerimise Ametilt projekteerimistingimusi Karja tn 3 Narva Muusikakooli rekonstrueerimiseks. Eesmärgiks on lisada olemasoleva hoone mahule uue saali maht, rekonstrueerida saali viivad pääsud ja peasissepääs koos garderoobiga.

2. ÕIGUSLIKUD ALUSED

- 2.1 Ehitusseaduse §19 lg 3 kohaselt projekteerimistingimused on ehitise arhitektuursed ja ehituslikud tingimused.
- 2.3 Ehiusseaduse §19 lõikele 1 punkt 2 kohaselt ehitise püstitamiseks ja laiendamiseks koostatava ehitusprojekti aluseks on detailplaneeringu koostamise kohustuse puudumise korral projekteerimistingimused.
- 2.2 Narva linna ehitusmääruse §22 lg 1 kohaselt projekteerimistingimused kinnitab korraldusega Linnavalitsus.

3. OTSUS

Kinnitada projekteerimistingimused Karja tn 3, Narva muusikakooli rekonstrueerimiseks ja laiendamiseks järgnevalt:

3.1 ÜLDANDMED

- 3.1.1 Ehitisregistri andmed: hoone (muusikakool), ehitisregistri kood 118009095, 4 korrust, ehitisealune pind 695 m²; soojustrass 20109, ehitisregistri kood 220536678, ehitisealune pind 0 m²; lastemänguväljak, ehitisregistri kood 220558732, ehitisealune pind 240 m²; külmaveetorustik V1038, ehitisregistri kood 220575025, ehitisealune pind 0 m²; kanalisatsioonitorustik K1147, ehitisregistri kood 220601761, ehitisealune pind 0 m².
- 3.1.2 Kinnistusraamatu andmed: katastriüksuse tunnus 51101:002:0059, pindala 5335 m².

3.2 PROJEKTEERIMISE EESMÄRK

Projekti koostamise eesmärgiks on Karja tn 3, Narva Muusikakooli rekonstrueerimine ja laiendamine.

3.3 ÜLDNÕUDED

- 3.3.1 Projekti koostamisel ja vormistamisel juhinduda Narva Linnavolikogu 22.11.2012 otsusega nr 132 kehtestatud Narva Vanalinna linnaosa üldplaneeringust, Narva Linnavolikogu 24.01.2013 otsusega nr 3 kehtestatud Narva linna üldplaneeringust, MKM 17.09.2010.a. määrusest nr 67 „Nõuded ehitusprojektile“, MKM 28.11.2002. a määrusele „Nõuded liikumis-, nägemis- ja kuulmispuudega inimeste liikumisvõimaluste tagamiseks üldkasutatavates ehitistes“, Eesti

- Standardist EVS 811:2012 „Hoone ehitusprojekt”, Euroopa Parlamendi ja Nõukogu direktiivist 2002/91/EÜ ehitiste energiatõhususe kohta ning teistest asja puudutavatest õigusaktidest.
- 3.3.2 Projekt peab olema koostatud või kontrollitud projekteerimises pädeva vastutava spetsialisti poolt (Ehitusseadus § 18 lg 4 p 1).
 - 3.3.3 Projekti koostamisel kasutada tõest tehnoorkudega digitaalset geodeetilist krundi alusplaani täpsusega M 1:500. Ametiasutuse geodeesia- ja maakorralduse osakonna spetsialisti poolt kooskõlastatud geodeetiline krundi alusplaan esitada paberkandjal ehitusprojekti lisana.
 - 3.3.4 Asendiplaan esitada mõõtkavas 1:500. Asendiplaanil esitada tabel: „Ehitiste eksplikatsioon” (sh välisvõrkude andmed) ning kinnistu tehnilised näitajad. Asendiplaanil eristada rekonstrueeritav hooneosa ja juurdeehitatav hooneosa, ehitiste asukohad ja mõõtmed, kaugused lähimate piiride ja ehitisteni, parkimiskoht, juurdepääsud avalikult kasutatavale teele, sisse- ja väljasõit krundilt jne. Anda hoone vertikaalne sidumine. Lahendada sadevee äravool (sadevett mitte juhtida kõrvalasuvatele kruntidele). Maksimaalselt säilitada olemasolev kõrghaljastus. Näidata prügikonteineri(te) asukoht.
 - 3.3.6 Eelneva ehitusprojekti asendiplaan ning ehitiste joonised, mis kajastavad projekteerimiseelseid seaduslikul alusel püstitatud ehitisi ja rajatud konstruktsioone, projekti tellija lähteülesanne, Narva Linnavalitsuse korraldus projekteerimistingimuste kinnitamise kohta, kehtestatud detailplaneeringu põhijoonise koopia esitada ehitusprojekti lisadena.
 - 3.3.7 Enne projekteerimise algust tuleb läbi viia hoone seisundi tehniline ekspertiis. Otsus lisada projekti kausta. Soovitused ja järeldused võtta arvesse projekteerimisel.
 - 3.3.8 Esitada Arhitektuuri- ja Linnaplaneerimise Ametile kooskõlastamiseks “Karja tn 3, Narva Muusikakooli rekonstrueerimise ja laiendamise ehitusprojekt” vähemalt kahes identses komplekteeritud eksemplaris.

3.4 ARHITEKTUURSED JA LINNAEHITUSLIKUD TINGIMUSED

- 3.4.1 Ehitusala: Karja tn 3 krundi piirides.
- 3.4.2 ~~Rekonstrueeritavate/laiendatavate ehitiste arv: 1 (muusikakool)~~
- 3.4.3 Krundi maksimaalne täisehitus: 70%.
- 3.4.4 Hoonete paiknemine kinnistul peab vastama sanitaar- ja tuleohutusnõuetele ning arvestama Asjaõigusseadusest tulenevaid kinnisomandi kitsendusi.
- 3.4.5 Arhitektuur:
 - piirkonna hoonestuslaadile sobiv, piirkonna arhitektuurset kvaliteeti parandav;
 - vajadusel lubatud hoone gabariitide ja kõrguse muutmise.
- 3.4.6 Kontserdisaal:
 - istekohtade arv: 150-200;
 - kaasaegne siselahendus;
 - tagatud hea akustika, heliisolatsioon, ventilatsioon, valgutus ning muud saali mugavat kasutust võimaldavad tegurid.
- 3.4.7 Kasutatavad materjalid, tooted, seadmed, tehnosüsteemid ja nende paigaldamise tehnoloogia peavad vastama kehtestatud nõuetele ning olema sobilikud kooli jaoks.
- 3.4.8 Sisekujunduse projektis tuleb esitada mööbli ja inventari tehniline spetsifikatsioon.
- 3.4.9 Parkimiskohad lahendada Karja tn 3 krundi piirides.
- 3.4.10 Segaalme- ja kompostitavate jäätmete käitlemine: vastavalt Narva jäätmehoolduseeskirjale.

3.6 KOOSKÕLASTUSED

- 3.6.1 Ida-Eesti Päästkeskus.
- 3.6.2 Narva Linnavalitsuse Arhitektuuri- ja Linnaplaneerimise Amet.
- 3.6.3 Projekti tellija või tema seaduslik esindaja.

4. RAKENDUSSÄTTED

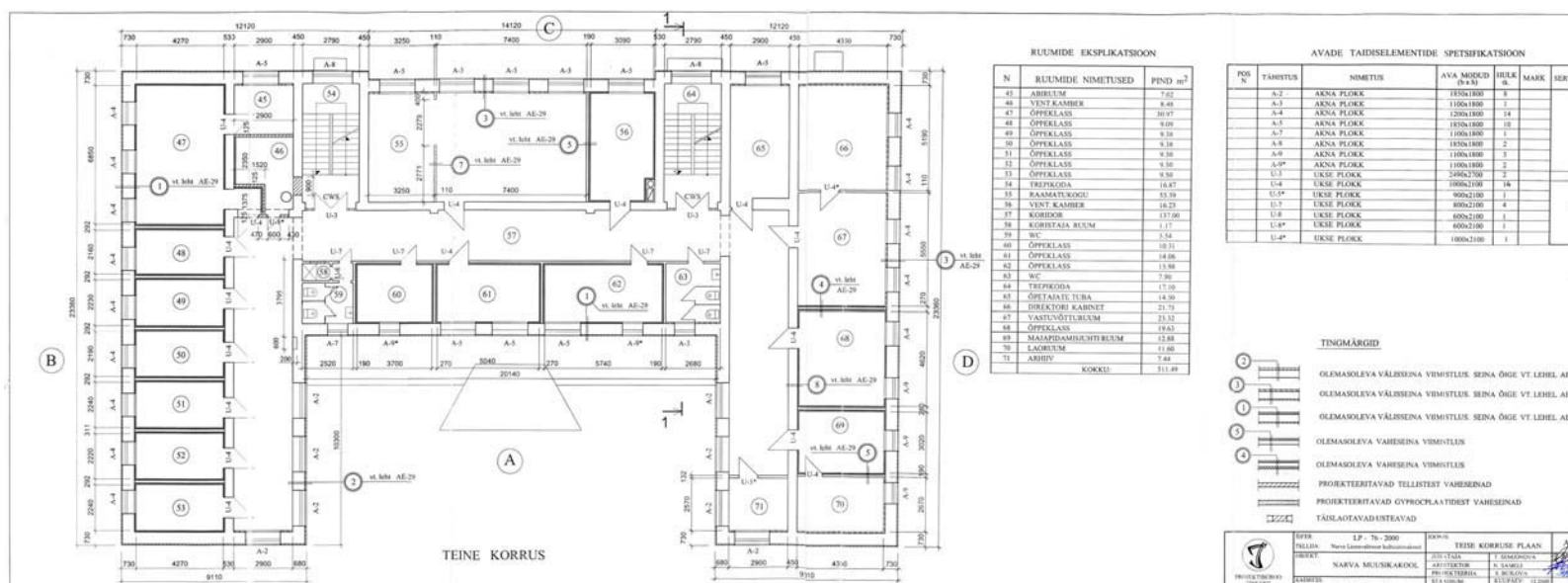
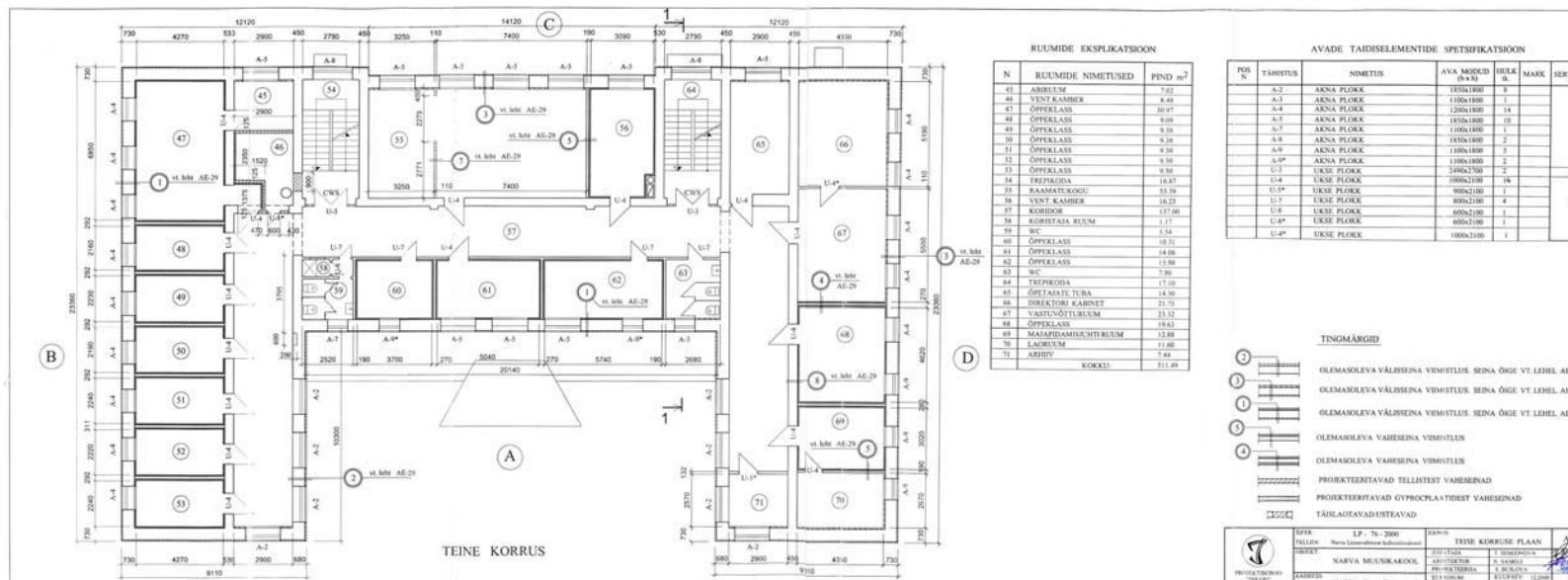
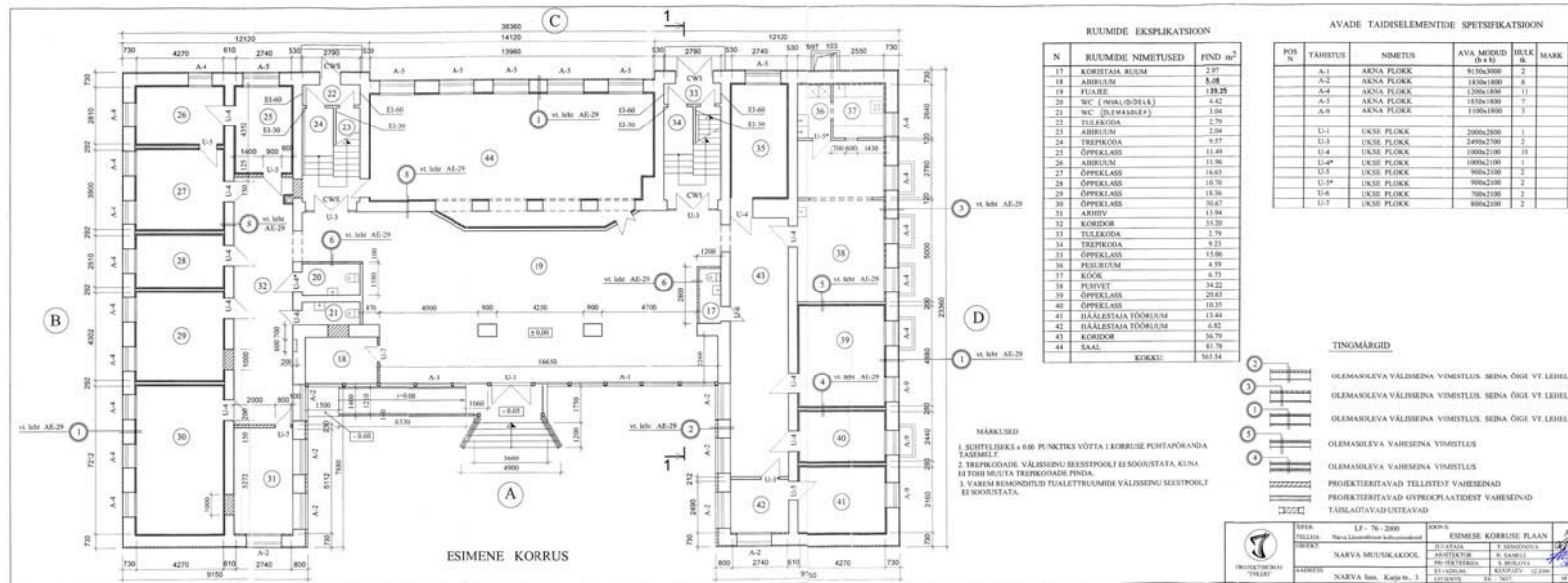
- 4.1 Käesolevad projekteerimistingimused on kehtivad kuni 19.03.2015 a.
- 4.2 Käesolev korraldus jõustub alates teatavakstegemisest.
- 4.3 Käesoleva korralduse peale võib esitada Narva Linnavalitsusele vaide haldusmenetluse seaduses sätestatud korras 30 päeva jooksul arvates korraldusest teadasaamise päevast või esitada kaebuse Tartu Halduskohtu Jõhvi kohtumajale halduskohtumenetluse seadustikus sätestatud korras 30 päeva jooksul arvates korralduse teatavakstegemisest.

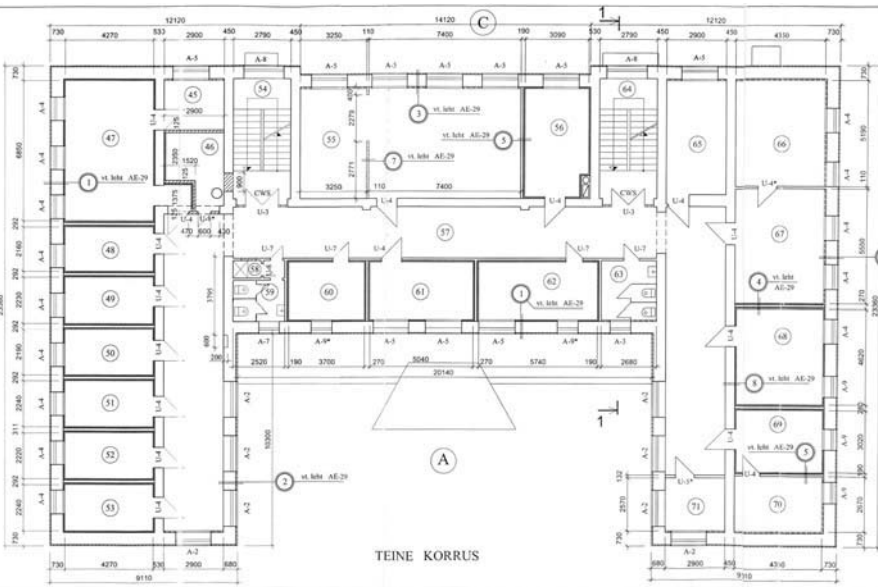


Tarmo Tammiste
Linnapea



Ants Liimets
Linnasekretär





RUUMIDE EKSPLIKATSIOON

N	RUUMIDE NIMETUSED	PIND m ²
43	ABIECTUM	7.02
44	VENT KAMBER	8.48
47	ÕPPEKLASS	30.67
48	ÕPPEKLASS	9.00
49	ÕPPEKLASS	9.30
50	ÕPPEKLASS	9.30
51	ÕPPEKLASS	9.30
52	ÕPPEKLASS	9.30
53	ÕPPEKLASS	9.30
54	TREPKODI	16.47
55	BAAMATUKOOL	53.39
56	VENT KAMBER	16.23
57	KORIDOR	137.00
58	KORISTAJA RUUM	1.17
59	WC	5.58
60	ÕPPEKLASS	20.31
61	ÕPPEKLASS	18.06
62	ÕPPEKLASS	15.88
63	WC	7.90
64	TREPKODI	17.10
65	ÕPPEKLASSI TUBA	14.00
66	DIREKTORI KABINET	21.79
67	VASTUVÕTTURUM	23.32
68	ÕPPEKLASS	19.63
69	MAALAPIDAMISEHTIRUM	12.48
70	LAMBUUM	11.60
71	ABIECTUM	7.44
KOKKU:		511.48

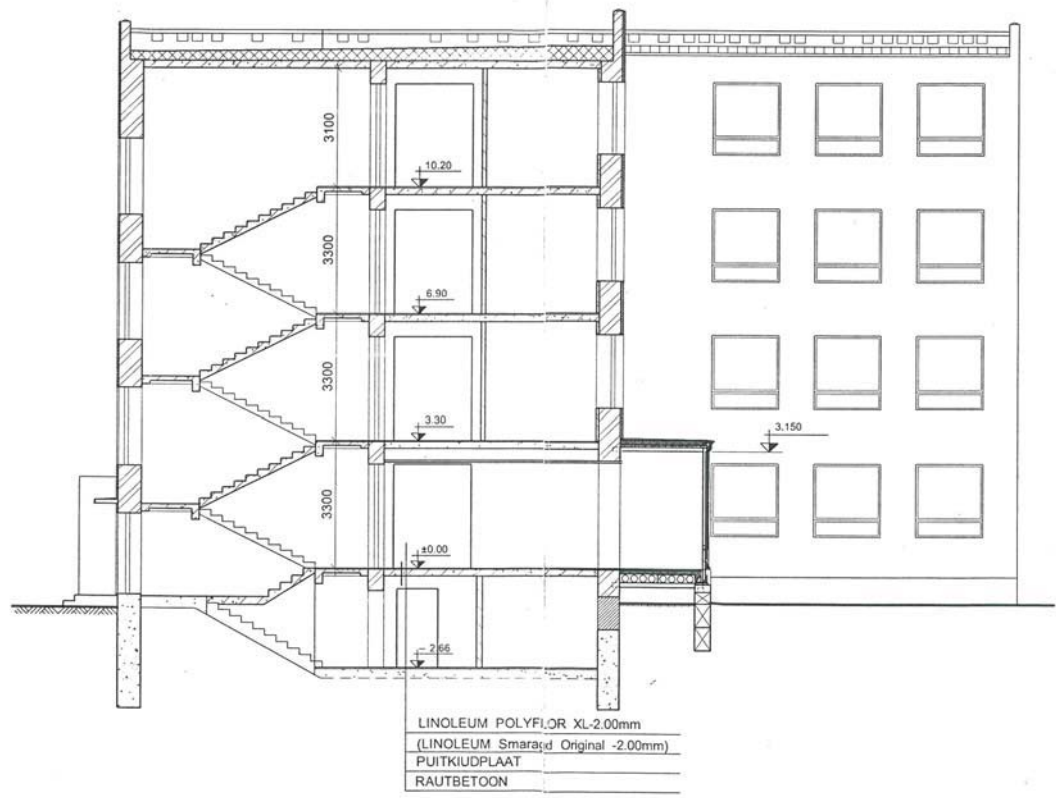
AVADE TAISELEMENTIDE SPETSIFIKATSIOON

POS. N°	TÄRISTUS	NIMETUS	AVA MÕÕDE (B x A)	RIIGI N°	MARK
A-2		AKNA PLOKK	1850x1800	8	
A-3		AKNA PLOKK	1100x1800	1	
A-4		AKNA PLOKK	1200x1800	14	
A-5		AKNA PLOKK	1500x1800	18	
A-7		AKNA PLOKK	1100x1800	1	
A-8		AKNA PLOKK	1850x1800	2	
A-9		AKNA PLOKK	1100x1800	3	
A-10		AKNA PLOKK	1100x1800	2	
U-1		UKSE PLOKK	2040x2100	2	
U-2		UKSE PLOKK	2040x2100	18	
U-3		UKSE PLOKK	600x2100	1	
U-4		UKSE PLOKK	600x2100	4	
U-5		UKSE PLOKK	600x2100	1	
U-6		UKSE PLOKK	600x2100	1	
U-7		UKSE PLOKK	600x2100	1	
U-8		UKSE PLOKK	600x2100	1	
U-9		UKSE PLOKK	600x2100	1	
U-10		UKSE PLOKK	600x2100	1	

- TINGMÄRGID
- OLEMASOLEVA VÄLISESINA VIBISTUSLE SEINA ÕIGE VT. LIEHL
 - OLEMASOLEVA VÄLISESINA VIBISTUSLE SEINA ÕIGE VT. LIEHL
 - OLEMASOLEVA VÄLISESINA VIBISTUSLE SEINA ÕIGE VT. LIEHL
 - OLEMASOLEVA VÄHESINA VIBISTUSLE
 - OLEMASOLEVA VÄHESINA VIBISTUSLE
 - PROJEKTEERITAVAD TELLISTEST VÄHESINAD
 - PROJEKTEERITAVAD TSYROPLAATIDEST VÄHESINAD
 - TÄSILATAVADISTAVAD

LEP. N°	LP - 76 - 2000	LEP. N°	TEISE KORRUSE PIAAN
TEHJ. N°	Narva Linnavalitsuse kultuuriosakond	TEHJ. N°	T. SEMJONOVA
OBJEKT	NARVA MUUSIKAKOOL	ARHITEKTOR	N. SAMELI
PROJEKTEERITAVAD	NARVA linn, Karja tn., 3	PROJEKTEERIJAJA	N. ROTOVA
STAADIUM		KUUPAEG	12.2000
LITSENTS		EE - 7437	M 1:100

LÕIGE 1 - 1



LINOLEUM POLYFLOR XL-2.00mm
 (LINOLEUM Smaragd Original -2.00mm)
 PUITKIUDPLAAT
 RAUTBETOON

<p>PROJEKTIBÜROO "INKERI"</p>	ŠIFER:	LP - 76 - 2000	JOONIS:	LÕIGE 1 - 1	<p>AE - 11</p>
	TELLIJA:	Narva Linnavalitsuse kultuuriosakond	JUHATAJA:	T. SEMJONOVA	
	OBJEKT:	NARVA MUUSIKAKOOL	ARHITEKTOR:	N. SAMELI	
	ADDRESS:	NARVA linn, Karja tn., 3	PROJEKTEERIJAJA:	N. ROTOVA	
			STAADIUM:	KUUPAEG: 12.2000	
		LITSENTS:	EE - 7437	M 1:100	

Lisa 12
Muusikakooli olemasoleva olukorra fotod.















